

ارزیابی کمی و کیفی نشریه هنرهای زیبا طی دوره ۱۲ ساله (بهار ۱۳۷۶ تا بهار ۱۳۸۷)

دکتر محمد رضا بمانیان*^۱، منصور ابافت یگانه^۲، سید مجید نادری^۳

^۱ استاد یارگروه معماری، دانشکده هنر، دانشگاه تربیت مدرس، تهران، ایران.

^۲ دانشجوی دکتری معماری، دانشکده هنر، دانشگاه تربیت مدرس، تهران، ایران.

^۳ کارشناس ارشد طراحی شهری، دانشگاه آزاد اسلامی، واحد علوم و تحقیقات، تهران، ایران.

(تاریخ دریافت مقاله: ۸۷/۲/۷، تاریخ پذیرش نهایی: ۸۷/۴/۱)

چکیده:

هدف از این پژوهش ارائه نمایی کلی از روند حاکم بر شمارگان منتشر شده مجله از اولین شماره آن در بهار ۱۳۷۶ تا شماره ۳۳ آن در بهار ۱۳۸۷ به همراه پرداختن به کم و کیف جزئی آن در ۹ پارامتر "سهم موضوعی مقالات"، "رتبه های علمی مولفین"، "مشارکت نهادهای علمی"، "مدت زمان پذیرش مقالات"، "مشارکت گروه های علمی- تخصصی"، "منابع و مأخذ"، "تفکیک مقالات بر حسب منبع استخراجی"، "روش و تکنیک های مورد استفاده" و "دستاوردها" است. روش مورد استفاده در تحقیق روش توصیفی- کاربردی پیمایش بوده است. در طی این پژوهش ۳۷۰ مقاله در ۳۳ شماره مجله در ۹ پارامتر مزبور مورد بررسی قرار گرفت. نتایج بدست آمده، تغییرات محسوس کمی و کیفی رو به پیشرفتی را در ۹ پارامتر مورد بررسی به دست می دهد. مقالات معماری، شهرسازی و هنرهای تجسمی بیشترین سهم را از موضوعات مورد بررسی در مقالات بررسی شده به خود اختصاص داده اند. مولفین با رتبه علمی استادیار بیشترین تعداد از نویسندگان مورد بررسی را به خود اختصاص داده اند. مولفین مختلف مقالات از ۲۵ گروه علمی- تخصصی در ارائه مقالات مشارکت داشته اند. ۴۰ درصد از مقالات مورد بررسی حاصل استخراج از کارهای علمی- پژوهشی قبلی بوده است. بیشترین روش تحقیق استفاده شده در مقالات از روش تحقیق اسنادی با تکنیک تحلیلی- نظری بوده است. ساختار مجله نیز تغییر و تحولات درخور توجه را داشته است.

واژه های کلیدی:

هنرهای زیبا، تحلیل کمی و کیفی، روش های تحقیق، سهم موضوعی، مشارکت نهادها، رتبه های مولفین.

* نویسنده مسئول: تلفن: ۰۲۱-۸۸۰۱۱۰۰۱ (داخلی ۲۷۱۱)، نمابر: ۰۲۱-۸۸۰۰۸۰۹۰

مقدمه

بتواند از سرزندگی و باروری مداومی برخوردار باشد. نشریه علمی پژوهشی هنرهای زیبا که از طرف دانشکده هنرهای زیبای دانشگاه تهران چاپ و انتشار می یابد یکی از نشریات جامع علمی پژوهشی کشور است که به ایجاد پل ارتباطی میان دانش هنر و سایر علوم از جمله معماری و شهرسازی دست زده و با توجه به سیر صعودی آن در بعد کمی و کیفی "مقالات منتشره" و "مشارکت اعضای هیئت علمی نهادها و موسسات علمی کشور" از نفوذ قابل توجه هم در حوزه های هنر و هم در دیگر حوزه های علمی برخوردار است. نیمنگاهی به تنوع و کثرت تخصص های نویسندگان مقالات به چاپ رسیده در مجله (بالغ بر بیست گروه تخصصی - علمی) گواهی بر این مطلب است.

وضعیت فوق، ضمن این که کامیابی مجله را در نیل به اهداف از پیش تعیین شده آن در رسیدن به جایگاه تعیین کننده و اثرگذار در جامعه علمی و هنری کشور نمایان می سازد اما عرصه را برای تصمیم گیران و مسئولین آن دشوارتر و حساس تر ساخته و در آتیه از آنان فعالیتی چشمگیرتر و دقت نظر بیشتری می طلبد تا بتواند به اهداف از پیش تعیین شده خود از جمله در ساختار مقالات که باید شامل "هدف، ماهیت و چگونگی پژوهش، نکته های مهم و نتیجه باشد" دست یازد.

در نیل به چنین مقصودی لازم است مسئولین مجله به دیدی جزئی و کلی نسبت به فرایند - پر فراز و نشیبی که پشت سر گذارده اند، مجهز گردند. پژوهش حاضر با چنین هدف اولیه ای تلاش کرده است تا ضمن برجسته ساختن نقاط قوت مجله هنرهای زیبا زمینه تقویت بیشتر آن را در آتیه فراهم آورد و با تاکید بر نقاط ضعف آن زمینه برای کاهش و یا حذف آن حاصل آید. بر این اساس، سعی می شود تا ضمن توصیفی دقیق و جزئی از کمیت پارامترهای مختلف در مقالات به چاپ رسیده مجله، به نمایی کلی از فرایند حاکم بر آن از بهار ۷۶ تا بهار ۸۷ دست یابد و در حین این توصیف به تشریح در خور توجه و قابل استفاده ای از جزئیات و کلیات کمی و کیفی مجله بپردازد. در پایان تحقیق با توجه به مطالب بدست آمده پیشنهادهایی برای بهبود کمی و کیفی مقالات آتی مجله داده می شود.

بی شک رویکرد علم محور نسبت به جهان پیرامون در عصر امروز از حمایت بی چون و چرای اجتماعات علمی و فکری برخوردار است. بی توجه به مناقشه ی بی پایان حد و حصر علم و صلاحیت ذاتی آن در نقش قطب نمای تاریخ بشری توافقی ضمنی حاصل آمده است که بدون دقت نظر لازم در نظام پیچیده جهان پیرامون، امکان اتخاذ رویکردی مناسب و مطلوب امکان پذیر نخواهد بود. که در این راستا برای دستیابی به چنین دقت نظری، علم همچون ابزار مورد اطمینان و مورد اعتماد پذیرفته شده است. نیاز به آگاهی و در نتیجه آن تسلط مطلوب به تمام یا بخشی از جهان پیرامون، بشر امروز را لاجرم به ابزارهای کند و کاو و پژوهش های علمی وابسته ساخته و به موازات بهره گیری از این ابزارها پیوسته نیمنگاهی نقادانه به نتایج حاصل از این کند و کاوها و نحوه بکارگیری ابزارهای علمی در نیل به نتایج تولید شده دارد. بنابراین ابزارهای علمی نه تنها خود وسیله ای برای شناخت و آگاهی به حساب می آیند بلکه در تلاشی مجدد و مستمر برای ارزیابی نتایج حاصل شده به کار گرفته می شوند. علاوه بر این، نظام های اجتماعی پیچیده جهان امروز ضمن وابستگی به ابزارهای شناخت متقن تر و کاربردی تر، با ایجاد آژانس هایی اجتماعی - فرهنگی عمده و خرده به عنوان حاملان تولید و پرورش اندیشه، در عین حال که به تولید و پرورش اندیشه و ابزارهای شناخت می پردازد خود نیز آنها را به کار گرفته و توسط همان ابزارها مورد نقد و بازنگری قرار گرفته و در نتیجه تحول و تطور می یابد.

جایگاه نشریات علمی پژوهشی کشور با چندین کارکرد مختلف و مهمی که بر عهده دارند نیازمند توجه شایانی است. این نشریات علاوه بر نقش منبع عظیم یافته های علمی - تخصصی که مورد استفاده اکثر اعضای جامعه ی علمی کشور قرار می گیرد، منبع ارزیابی های مهم دیگری نیز از جمله سطح علمی کشور در آن رشته یا حوزه علمی خاص و میزانی برای ارزیابی توانایی های علمی و پژوهشی نسل جوان تحصیلات عالی قرار می گیرد. از این رو ضروری است که هر یک از حلقه های واسط نظام فرهنگی کشور (از جمله نظام آموزشی آن و آژانس های وابسته به آن) همواره مورد توجه دقیق علمی و ارزیابی های موشکافانه و منصفانه قرار گیرد تا

پیشینه تحقیق

تحقیق قبلی مرتبط با موضوع از تجربیات آنها وام گرفته شده است. در این راستا تحقیقات زیادی انجام گرفته است که در این جا به مواردی از آنها که مورد توجه و استفاده قرار گرفتند اشاره می شود.

استفاده از تجارب و دستاوردهای تحقیقات پیشین بویژه از منظر روش و شیوه کار می تواند رویه ای راهگشا در انجام تحقیقات علمی دقیق تر باشد. از این رو در پژوهش حاضر نیز با سیری در چند

جدول ۱- نمونه تحقیقات مشابه انجام گرفته در زمینه ارزیابی های علمی نشریات.

ردیف	محقق (سال)	عنوان تحقیق (منبع)
۱	فرهنگ ارشاد، معصومه قراخانی و آیت... میرزایی (۱۳۸۴)	تحلیل اسناد داوری مقالات مجله جامعه شناسی ایران (مجله جامعه شناسی ایران، دوره ششم، سال ۴، زمستان)
۲	محمد علی زکی	بررسی تحلیل محتوای گرایش های پژوهشی در مجلات علمی تخصصی مدیریت (فصلنامه دانش مدیریت، سال ۱۹، شماره ۷۵، زمستان)
۳	ناصر ولایی، مهرنوش کوثریان، ابراهیم نصیری، سید فاطمه موسوی	بررسی کمی و کیفی مقالات مجله علمی-پژوهشی دانشگاه علوم پزشکی مازندران (نامه) از شماره ۴۷-۱ تا ۱۳۸۴ (مجله دانشگاه علوم پزشکی مازندران، دوره ۱۶، شماره ۵۲، خرداد و تیر ۱۳۸۵)
۴	محمد حسین دیایی، شهلا شیردل	بررسی و مقایسه چکیده فارسی مقاله های مجله علمی پژوهشی حوزه علوم انسانی با «استاندارد ایزو ۲۳۱۴» (فصلنامه کتابداری و اطلاع رسانی، جلد ۱۰، شماره ۲)

(ماخذ: نگارندگان)

مبانی نظری

جدول ۲- روش های مورد استفاده در تحقیق.

نوع داده	نوع روش تحقیق
۱) داده های کمی اجتماعی	الف) روش تحقیق تجربی (آزمایشی) ب) روش تحقیق پیمایشی
۲) داده های کیفی اجتماعی	ج) روش تحقیق مشاهده ای (میدانی) د) روش تحقیق تاریخی ه) روش تحقیق تحلیل محتوا

(ماخذ: نگارندگان)

تحلیل محتوا آزمون نظام مند (سیستماتیک) و تکرار پذیر نمادهای ارتباطی است که طی آن، ارزش های عددی بر اساس قوانین معتبر اندازه گیری، به متن نسبت داده می شود. سپس با استفاده از روش های آماری، روابط بین آن ارزش ها تحلیل می شود. این عمل به منظور توصیف محتوای ارتباطات، استخراج نتیجه درباره معنی آن یا پی بردن به بافت و زمینه ارتباط هم در مرحله تولید و هم در مرحله مصرف صورت می گیرد. (رایف، ۱۳۸۱، ۸۶). برای توصیف کمی پارامترها با استفاده از برنامه رایانه ای SPSS از ابزارهای جداول فراوانی، نمودارها، و آمارهای حداقل، حداکثر، میانگین، انحراف معیار و نما استفاده شده است.

در مجموع، از ابتدای سال ۱۳۷۶ تا بهار ۱۳۸۷ مجموعاً ۳۷۰ مقاله در مجله هنرهای زیبا به چاپ رسیده است. با بررسی تمام مقالات منتشرشده در ۳۳ شماره ی مجله به تشریح و تحلیل ۹ پارامتر "سهم موضوعی مقالات"، "رتبه های علمی مولفین"، "مشارکت نهادهای علمی"، "مدت زمان پذیرش مقالات"، "مشارکت گروه های علمی- تخصصی"، "منابع و مأخذ"، "تفکیک مقالات بر حسب منبع استخراجی"، "روش و تکنیک های مورد استفاده" و "دستاوردها" در مجموع، پرداخته شده است. در بررسی هر یک از پارامترهای مورد نظر ابتدا دریافتی کلی نسبت به پارامتر مورد بررسی در مقالات مورد مطالعه بدست داده می شود و سپس در مرحله بعد با ارائه دریافت جزئی پارامتر مورد بررسی به صورت نمودارها و جداول فراوانی به تجزیه و تحلیل برون داد های حاصل از بررسی کمی پارامتر مورد نظر پرداخته می شود.

در بررسی هر پدیده اجتماعی - به معنای تولید اجتماعی اعم از تولید در هر حوزه ای - کلیت آن پدیده را به عنوان یک نظام در نظر می گیرند که عناصری چند، در درون آن شکل دهنده نظام مورد نظر هستند. از این منظر کسب شناخت نسبت به هر پدیده ای ابتدا با شناسایی یک یک عناصر کلیت آن نظام بدست می آید (berelson, 1954, 488) و در مرحله بعد روابط میان هر یک از این عناصر با یکدیگر و نیز با کلیت نظام شناخته می شود. بنابراین نظام مجموعه ای از عناصر به هم بافته تعریف می شود که با هم دارای روابط نسبتاً پایداری بوده و نیز با یکدیگر روابط مقابل دارند. عناصر موجود در هر نظام مورد بررسی می توانند از نظر تمایز میان یکدیگر به چند دسته تقسیم گردند. این طبقه بندی می تواند از منظر کمی - کیفی، درونی - بیرونی و یا گونه هایی دیگر صورت پذیرد (Nachmias, 1972, 87).

در پژوهش حاضر شمارگان به چاپ رسیده مجله به عنوان یک نظام در نظر گرفته شده است که ۹ (نه) پارامتر عناصر تشکیل دهنده ی آن به شمار می آیند. عناصر مورد نظر این نظام که به عنوان پارامتر در این پژوهش مورد تجزیه و تحلیل قرار می گیرند عبارتند از: "سهم موضوعی مقالات"، "رتبه های علمی مولفین"، "مشارکت نهادهای علمی"، "مدت زمان پذیرش مقالات"، "مشارکت گروه های علمی- تخصصی"، "منابع و مأخذ"، "تفکیک مقالات بر حسب منبع استخراجی"، "روش و تکنیک های مورد استفاده" و "دستاوردها".

روش تحقیق

روش تحقیق مورد استفاده در این پژوهش روش تحلیل محتوای کمی است. تحقیقات اجتماعی بر اساس ملاک های متعددی طبقه بندی می شوند که یکی از این معیارها برحسب نوع داده ها می باشد. از آن جا که دو نوع داده در زمینه های اجتماعی مشاهده می گردد می توان انواع تحقیقات اجتماعی را طبقه بندی نمود که تحلیل محتوا به بررسی و تجزیه و تحلیل داده های کیفی می پردازد (زکی، ۱۳۸۵، ۵۶-۶۰).

تعریف عملیاتی پارامترها

خصیصه‌ی موردنظر را واقعاً اندازه بگیرد نه صفت دیگری را (ساروخانی، ۱۳۸۵، ۱۴۴). یک وسیله‌ی معتبر آن است که دارای ویژگی تکرار پذیری و بازیافت پذیری باشد، یعنی بتوان آن را در موارد متعدد به کار برد و در همه‌ی موارد به نتایج یکسانی دست یافت (همان، ۱۴۵). با توجه به نوع پژوهش و ماهیت صفت یا صفات مورد بررسی، انواعی از رویه‌های سنجش اعتبار مطرح و در پژوهش‌ها لحاظ می‌شوند. در پژوهش حاضر با توجه به کیفی بودن متد پژوهش اعتبار مورد استفاده، اعتبار صوری (Face Validity) است. منظور از اعتبار صوری شناسایی اعتبار شاخص‌ها یا معرف‌های پژوهش است از طریق مراجعه به داوران. اعتبار صوری هر تحقیق به معنای عمق، تعداد ابعاد و آزادی ارزشی آن است (ساروخانی، ۱۳۸۵، ۱۴۰).

ساروخانی دستیابی به دو امر را در جریان اعتبار صوری مهم می‌داند: "رویکرد فارغ از ارزش پژوهش" و "پژوهش چند رشته‌ای". بر این اساس با تامین اعتبار صوری تحقیق، یک تحقیق به همان نسبت شاخص‌هایی دست می‌یابد که تا حد امکان فارغ از ارزش‌های خاص محقق باشد و خود واقعیت را آن طور که هست به سنجش و ارزیابی نهد. همچنین آرمان پژوهش چند رشته‌ای (Inter - Disciplinary Research) را تحقق می‌بخشد: چون هر محقق اجتماعی - انسانی از زاویه خاصی در مورد انسان تحقیق و تتبع می‌کند، لذا جا دارد پژوهشگران گوناگون در انجام دادن آن همکاری کنند (همان، ۱۳۹).

نحوه کاربست اعتبار صوری در این پژوهش متوجه نقد و ارزیابی ۹ شاخص بررسی مجله، توسط داورانی است که در این رابطه متخصص بودند. نقد و ارزیابی در چند مرحله انجام گرفت، در مرحله اول شاخص‌های انتخابی برای بررسی - که کلیت مجله را تشکیل می‌دادند - مورد بازبینی و تدقیق محققان پژوهش قرار گرفت که هر یک از نگاهی متفاوت و مرتبط با تخصص مختص خویش به وفاق در مورد شاخص‌های نه گانه رسیدند. در مرحله دوم شاخص‌های انتخابی و توصیف و تحلیل شده مورد بازبینی مجدد یک محقق پژوهش علوم اجتماعی قرار گرفت و شاخص‌های انتخابی و نیز ابعاد هر یک مورد نقد و ارزیابی قرار گرفت. در مرحله سوم نیز شاخص‌ها مورد نقد و داوری داوران انتخابی مجله قرار گرفت و در نهایت با بررسی و کنکاش مجله و آیت‌ها و شاخص‌های شکل دهنده آن از دیدگاه‌های گوناگون و متفاوت، هر دو امر لازم برای تامین اعتبار صوری پژوهش مورد توجه قرار گرفت.

روایی (reliability)

روایی یا قابلیت اعتماد علمی به این معنی است که اگر آزمایشی را چندین بار تکرار کنیم یا تجزیه و تحلیل را به دفعات مختلف انجام دهیم و در همه موارد نتایج یکسان باشد، می‌گوییم موارد بدست آمده دارای روایی است. پس منظور از قابلیت اعتماد علمی (روایی) حصول نتایج مشابه در تکرار اعمال قبلی است (نبوی، ۱۳۵۴، ۵۲). روایی شاخصی است دال بر اینکه تا چه حد سنج (وسیله‌ی اندازه‌گیری) دارای خطاهای تغییرپذیری است (ساروخانی، ۱۳۸۲، ۱۴۶). برای مثال

۱. مشارکت نهادها: سهم مشارکت دانشگاه‌ها و موسسات آموزش عالی و پژوهشی کشور از نظر شمار مقالات پژوهشی به چاپ رسیده در مجله هنرهای زیبا که معیار در این مورد، محل خدمت نویسندگان اول مقالات بوده است.

۲. رتبه‌های علمی مولفین: شامل اعضای هیئت علمی به ترتیب با رتبه علمی استاد، دانشیار، استادیار و مربی، دانشجویان تحصیلات تکمیلی به ترتیب دوره دکتری و دوره‌ی کارشناسی ارشد، و آن دسته از اعضای هیئت علمی بوده است که رتبه علمی ایشان در مقالات ذکر نگردیده بود.

۳. سهم موضوعی مقالات: شامل ۸ موضوع "کلیات هنر"، "هنرهای تجسمی"، "شهرسازی"، "معماری"، "موسیقی"، "هنرهای نمایشی"، "طراحی صنعتی" و "مقالات دیگر" بوده است.

۴. روش‌ها و تکنیک‌های مورد استفاده: شامل روش‌های اسنادی با تکنیک‌های پژوهش تاریخی، نظری-تحلیلی و تحلیل محتوا و روش‌های میدانی با تکنیک‌های توصیفی-کاربردی و موردپژوهی است.

۵. منابع و ماخذ: شامل منابع فارسی زبان، عرب زبان و لاتین بوده و تعداد منابع مورد استفاده در مقاله از هر یک از منابع فارسی، عربی و لاتین است.

۶. مدت زمان پذیرش مقالات: مدت زمانی را که مجله از زمان دریافت مقالات تا پذیرش آنها جهت چاپ در مجله به هریک از مقالات اختصاص داده است.

۷. مشارکت گروه‌های علمی-تخصصی: سهم مشارکت گروه‌های علمی-تخصصی دانشگاه‌ها و موسسات آموزش عالی و پژوهشی کشور از نظر شمار مقالات پژوهشی به چاپ رسیده در مجله هنرهای زیبا که معیار در این مورد، گروه تخصصی نویسندگان اول مقالات بوده است.

۸. تفکیک مقالات بر حسب منبع استخراجی: برخی از مقالات حاصل استخراج از دیگر زمینه‌های علمی-پژوهشی قبلی بوده است که شامل "رساله دکتری"، "پایان‌نامه کارشناسی ارشد"، "طرح پژوهشی"، "ترجمه"، "پروژه کلاسی" و "سخنرانی در کنفرانس" بوده است. در طبقه بندی این پارامتر طبقه "هیچکدام" به تحقیقاتی اشاره دارد که از دیگر زمینه‌های علمی-پژوهشی قبلی استخراج نشده‌اند.

۹. دستاوردها: تحت عنوان دستاوردهای مجله به بررسی افتخارات و دستاوردهایی می‌پردازیم که مجله در طول چاپ خود بدست آورده است.

اعتبار و روایی تحقیق

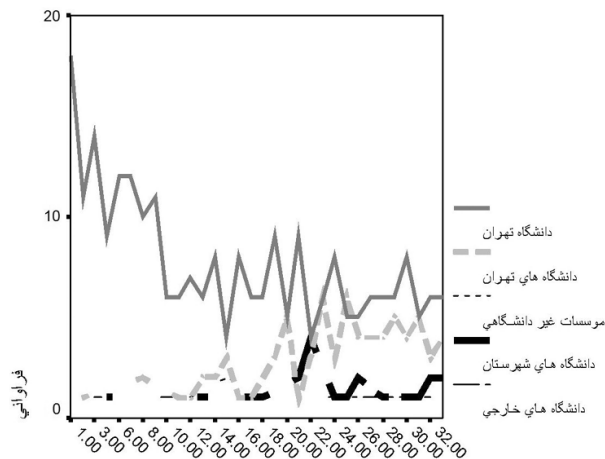
اعتبار (validity)

منظور از اعتبار آن است که وسیله‌ی اندازه‌گیری بتواند

همچنان که از داده‌های مربوط به جدول فراوانی پارامتر مشارکت نهادها و موسسات علمی بر می‌آید ۲۸ نهاد علمی کشور در قالب دانشگاه، آموزشکده یا دیگر نهادهای علمی- پژوهشی در ۳۷۰ مقاله مورد بررسی مشارکت داشته‌اند. نکته‌ی اخیر به این معناست که از نظر کمیت تعداد نهادهای مختلف مشارکت کننده در مقالات مجله، نهادهای متنوع و مختلفی مشارکت داشته‌اند. اما با رجوع به داده‌های درون جدول مشخص می‌شود که این تنوع و تکثر از عمق چندانی برخوردار نمی‌باشد. از ۳۷۰ مقاله به چاپ رسیده در مجله، تعداد ۲۸۴ مقاله یعنی ۶۷ درصد از کل مقالات (با احتساب مقالات نامشخص از نظر نهاد علمی مشارکت کننده) را دانشگاه تهران، به تنهایی به خود اختصاص داده و بخش اعظمی از ۳۳ درصد باقیمانده به دیگر دانشگاه‌های تهرانی اختصاص یافته‌است. از آن جمله دانشگاه تربیت مدرس با ۲۵ مقاله ۶/۸ درصد، دانشگاه الزهرا با ۱۲ مقاله ۲/۲ درصد، دانشگاه شهید بهشتی با ۱۰ مقاله ۲/۷ درصد، دانشگاه علم و صنعت با ۸ مقاله ۲/۲ درصد و دانشگاه آزاد با ۸ مقاله ۲/۲ درصد، بیش از ۱۵ درصد مقالات را به خود اختصاص داده‌اند. در یک بررسی کلی تر، در مجموع نزدیک به ۸۰ درصد از مقالات چاپ شده در مجله از دانشگاه‌های تهران بوده‌اند. سهم بقیه نهادهای علمی کشور که در مجله مشارکت داشته‌اند (یعنی ۲۲ نهاد علمی) در کل ۲۰ درصد بوده‌است که سهم آن بدون احتساب موسسات و نهادهای علمی که در پایتخت هستند، برای دانشگاه‌های شهرستانی کمتر از ۶ درصد است.

برای این که بتوان میزان مشارکت نهادهای علمی مختلف را در طول زمان انتشار مجله از اولین شماره (بهار ۱۳۷۶) تا شماره ۳۳ (بهار ۱۳۸۷) دقیق تر مشاهده کرد نمودار زیر تصویر گویایی از این موضوع بدست می‌دهد. برای پرهیز از آشفتگی بیش از حد در نمودار دانشگاه‌های شهرستانی در یک طبقه، دانشگاه تهران در یک طبقه، دانشگاه‌های تهران (بدون احتساب دانشگاه تهران) در یک طبقه، موسسات علمی غیر دانشگاهی در یک طبقه و دانشگاه‌های خارجی نیز در طبقه‌ای دیگر طبقه بندی گردیدند.

نمودار ۱- میزان مشارکت نهادهای علمی.



شمارگان مجله
(ماخذ: نگارندگان)

"چنانچه طول شیئی را در دو زمان با یک وسیله (خط کش) اندازه گیری کنیم و نتایجی نامشابه بدست آوریم، تغییر وسیله‌ی اندازه گیری دارای خطای تغییر پذیری است" (ناچمیاس‌ها، ۶۴، ۱۹۷۲). روایی به همراه اعتبار، یکی از دو رکن تأمین اتقان علمی است و بنابراین در تمامی تحقیقات - اعم از این که در چه حوزه‌ای و با چه روشی انجام می‌شود - مورد توجه قرار می‌گیرد. اما از آن جا که در حوزه علوم انسانی اکثر ابزارهای سنجش "مقیاس" های دست ساخت محققان این حوزه هستند که لاجرم با خطاهای تغییر پذیری (Variable Errors) همراه است، از این رو نه تنها امر تأمین روایی پژوهش، بلکه چگونگی اطمینان از روایی قابل قبول نیز اهمیت می‌یابد.

برای بررسی روایی پژوهش حاضر، اقلام مربوط به هر شاخص مورد بررسی توسط تک محققین - سه محقق - استخراج گردید و در هر مورد اختلاف مورد بررسی و بازبینی مجدد قرار گرفت تا جاییکه به وفاق نسبی بر سر اقلام شکل دهنده هر شاخص رسیده شود. چنین رویه‌ای هم در مورد تجزیه و تحلیل اقلام کمی و هم اقلام کیفی - که از خطای تغییر پذیری بیشتری برخوردارند - انجام گرفت.

نتایج و بحث

در مجموع، از ابتدای سال ۱۳۷۶ تا بهار ۱۳۸۷ مجموعاً ۳۷۰ مقاله در مجله هنرهای زیبا به چاپ رسیده‌است. در این رابطه ۹ پارامتر "سهم موضوعی مقالات"، "رتبه‌های علمی مولفین"، "مشارکت نهادهای علمی"، "مدت زمان پذیرش مقالات"، "مشارکت گروه‌های علمی - تخصصی"، "منابع و مأخذ"، "تفکیک مقالات بر حسب منبع استخراجی"، "روش و تکنیک‌های مورد استفاده" و "دستاوردها" به شرح زیر بررسی شدند:

مشارکت نهادهای علمی

از ۳۷۰ مقاله مورد بررسی در طی ۱۲ سال انتشار مجله هنرهای زیبا در کل ۳۷۰ محقق (با احتساب نویسنده اول مقاله در مقالات گروهی) مشارکت داشته‌اند که به موازات هر محقق، نهاد علمی که محقق به آن وابسته‌است مورد بررسی قرار می‌گیرد. تا از این راستا میزان مشارکت هر یک از نهادهای علمی کشور در ارائه مقالات به مجله هنرهای زیبا مشخص گردد.

جدول ۳- میزان مشارکت نهادی علمی.

فراوانی	درصد معتبر	درصد معتبر	درصد خام	فراوانی	نهادهای و موسسات علمی
248	69.5	69.5	67.0	248	دانشگاه تهران
76	21.3	20.5	20.5	76	دانشگاه های تهران
7	2.0	1.9	1.9	7	موسسات علمی غیر دانشگاهی
21	5.9	5.7	5.7	21	دانشگاه های شهرستان
5	1.4	1.4	1.4	5	دانشگاه های خارجی
357	100.0	96.5	96.5	357	کل (بدون احتساب نامشخص)
13		3.5	3.5	13	نامشخص
370		100.0	100.0	370	کل

(ماخذ: نگارندگان)

بررسی به ترتیب شامل ۶/۸ درصد استاد، ۱۶/۸ درصد دانشیار، ۳۷ درصد استادیار، ۵/۲ درصد مربی، ۱۴/۱ درصد فارغ‌التحصیلان دکتری و دانشجویان دکتری، ۶/۵ درصد فارغ‌التحصیلان کارشناسی ارشد و دانشجویان کارشناسی ارشد و ۱۳/۵ درصد از مولفین مقالات اعضای هیئت علمی بودند که رتبه علمی ایشان ذکر نگردیده بود. به این ترتیب، بیشترین سهم از کل مقالات را نویسندگانی با رتبه‌ی علمی استادیاری داشته‌اند و بعد از آن مولفین با رتبه علمی دانشیاری، دکتری و دانشجویان دکتری، استاد، کارشناسی ارشد و دانشجویان کارشناسی ارشد داشته‌اند. در یک نگاه دیگر می‌توان مشخص ساخت که مشارکت هیئت علمی دانشگاه‌ها و موسسات عالی در ۲۷۰ مقاله مورد بررسی نزدیک به ۸۰ درصد کل مقالات را شامل می‌شود و ۲۰ درصد از مقالات به دانشجویان دانش‌آموختگان دوره تحصیلات تکمیلی اختصاص می‌یابد.

بدون شک مجله‌ای که نام و نقش "مجله علمی- پژوهشی" را به دوش می‌کشد، قابل انتظار است که اغلب مولفین مقالات آن را اعضای هیئت علمی دانشگاه‌ها و موسسات عالی تشکیل دهند. نکته‌ی اخیر گویای یکی از مولفه‌های بسیار مهم در بالا نگاهداشتن و استمرار توان علمی مجلات علمی- پژوهشی است که یکی از ذخایر اصلی علمی کشور به شمار می‌روند. اما همان طور که در اهمیت مساله ذکر گردید یکی از مهم‌ترین شرط پذیرش دانشجویان و فارغ‌التحصیلان دوره‌های تکمیلی در قالب اعضای هیئت علمی دانشگاه‌ها ارائه مقالات در مجلات علمی- پژوهشی تخصصی است. از این رو حضور این دسته از دانش‌آموختگان نهادها و موسسات علمی در مجلات علمی- پژوهشی می‌تواند به معنای سرزندگی و پویایی رشته‌های تخصصی و نوید بخش تولد اندیشمندان آینده نهادها و موسسات علمی کشور باشد.

سهم موضوعی مقالات

موضوعاتی که ۲۷۰ مقاله مورد بررسی، مورد مطالعه و پژوهش خود قرار داده‌اند متناسب با رویکرد هدفمند مجله هنرهای زیبا به ۸ موضوع "کلیات هنر"، "هنرهای تجسمی"، "شهرسازی"، "معماری"، "موسیقی"، "هنرهای نمایشی"، "طراحی صنعتی" و "مقالات دیگر" اختصاص یافته است. در ذیل به سهم موضوعی مقالات به تفکیک موضوعات انجام شده می‌پردازیم:

جدول ۵- تفکیک موضوعی مقالات منتشر شده در نشریه.

فراوانی	درصد خام	درصد معتبر	فراوانی	درصد معتبر
کلیات هنر	34	9.2	9.2	9.2
هنرهای تجسمی	63	17.0	17.0	26.2
شهرسازی	92	24.9	24.9	51.1
معماری	107	28.9	28.9	80.0
موسیقی	22	5.9	5.9	85.9
هنرهای نمایشی	36	9.7	9.7	95.7
طراحی صنعتی	8	2.2	2.2	97.8
مقالات دیگر	8	2.2	2.2	100.0
کل	370	100.0	100.0	

(ماخذ: نگارندگان)

نگاهی به نمودار بالا نشان می‌دهد که از حجم مشارکت دانشگاه تهران که در یک سوم اول شمارگان تقریباً تنها مشارکت کننده در انتشار مقالات مجله بوده است به تدریج از دهک دوم انتشار شمارگان مجله سهم خود را با دیگر دانشگاه‌های تهران تقسیم می‌کند. هر چند سهم دانشگاه تهران در مقالات به چاپ رسیده تا ابتدای دهک چهارم همچنان از میزان بالایی برخوردار است اما در طول شمارگان مجله دیگر دانشگاه‌های تهرانی در تعدادی هر چند کمتر از دانشگاه تهران سهم خود را تثبیت می‌کنند. گروه سوم از مشارکت کنندگان دانشگاه‌های شهرستانی است که کم و بیش سهم بسیار اندکی از مقالات را به خود اختصاص می‌دهند. نکته‌ی قابل توجه این گروه استمرار حضور خود در شمارگان انتشاری مجله است. حضور موسسات غیر دانشگاهی و دانشگاه‌های خارجی هر چند از سهم قابل بیانی برخوردار نیستند ولی حضور آنان در قالب ارائه مقالات به مجله می‌تواند علاوه بر شکستن مرزهای مجله از دانشگاه‌ها و دانشگاه‌های وطنی در بده بستان متقابل با گروه غیردانشگاهی و خارجی قرار بگیرد.

رتبه‌های علمی مولفین:

رتبه‌های علمی ۲۷۰ نویسنده مقالات (با احتساب نویسندگان اول مقالات در مقالات گروهی) شامل اعضای هیئت علمی به ترتیب با رتبه علمی استاد، دانشیار، استادیار و مربی، دانشجویان تحصیلات تکمیلی به ترتیب دوره دکتری و دوره کارشناسی ارشد، و آن دسته از اعضای هیئت علمی بوده است که رتبه علمی ایشان در مقالات ذکر نگردیده بود. در ذیل به بررسی کمی و کیفی این پارامتر در ۲۷۰ مقاله مورد بررسی می‌پردازیم:

جدول ۴- رتبه‌های علمی مولفین

فراوانی	درصد خام	درصد معتبر	فراوانی	درصد معتبر
استاد	25	6.8	6.8	6.8
دانشیار	62	16.8	16.8	23.6
استادیار	136	36.8	37.0	60.6
مربی	19	5.1	5.2	65.8
دکتری و دانشجوی دکتری	52	14.1	14.1	79.9
کارشد و دانشجوی کارشد	24	6.5	6.5	86.4
عضو هیئت علمی	50	13.5	13.6	100.0
کل	368	99.5	100.0	
نامشخص	2	.5		
	370	100.0		

(ماخذ: نگارندگان)

داده‌های مربوط به جدول فراوانی پارامتر رتبه‌های علمی مولفین مقاله نشان می‌دهد که درجه‌ی علمی ۲۷۰ مولف مقالات مورد

کاربردی و مورد پژوهی بوده است. در اکثر مقالات مورد بررسی، آمیزه ای از روش های مختلف تحقیق (به عبارت بهتر تکنیک های مختلف) به کار گرفته شده است. در این مقاله با نیم نگاهی به نکته مذکور سعی شده است که به نوعی از طبقه بندی روش های تحقیق مورد استفاده پرداخته شود که به نحو نمایانی جهت گیری روش های پژوهش مورد استفاده را در مقالات مورد مطالعه نمایان سازد.

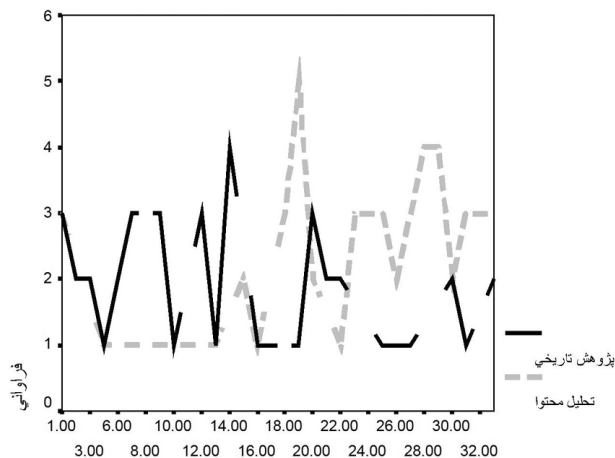
در بررسی پارامتر روش ها و تکنیک های مورد استفاده، در اکثر مقالات مورد بررسی آمیزه ای از روش ها و تکنیک های روشی بدون تمییز مشخص و منضبط هر یک از روش ها و تکنیک ها از یکدیگر همراه است. تکنیک تحلیلی- نظری از روش اسنادی با ۳۵/۷ درصد و تکنیک توصیفی- کاربردی از روش مطالعات میدانی با ۳۰/۳ درصد بیشترین روش مورد استفاده در کل مقالات مورد بررسی بوده است. تغییر محسوس حاصل شده در فرایند نگرش روشی حاکم بر مقالات مورد بررسی افول پژوهش های تاریخی در مقالات مورد مطالعه از میانه های دهک دوم شمارگان منتشر شده (شماره ۱۵) و ظهور روش تحلیل محتوا در بررسی آثار و اسناد هنری است.

جدول ۶- روش های مورد استفاده در نگارش مقالات منتشره.

روش	تکنیک	فراوانی	درصد خام	درصد معتبر	فراوانی تجمعی درصد معتبر
اسنادی	تحلیلی نظری	132	35.7	35.7	35.7
	پژوهش تاریخی	43	11.6	11.6	47.3
میدانی	تحلیل محتوا	55	14.9	14.9	62.2
	توصیفی کاربردی	112	30.3	30.3	92.4
	مورد پژوهشی	28	7.6	7.6	100.0
کل		370	100.0	100.0	

(ماخذ: نگارندگان)

از روش های مورد استفاده در ۳۷۰ مقاله، ۶۲/۲ درصد از روش های اسنادی و ۳۷/۹ درصد از روش های میدانی بوده است. تکنیک های مورد استفاده از روش اسنادی به ترتیب ۳۵/۷ درصد تحلیلی نظری، ۱۱/۶ درصد پژوهش تاریخی و ۱۴/۹ درصد تحلیل محتوا بوده است. همچنین تکنیک های مورد استفاده از روش میدانی ۳۰/۳ درصد توصیفی- کاربردی و ۷/۶ درصد مورد پژوهی بوده است.

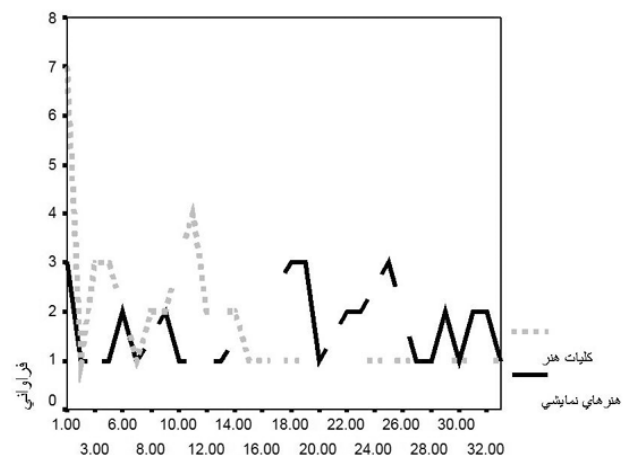


(ماخذ: نگارندگان) شمارگان مجله

سهم موضوعی مقالات از ۲۷۰ مقاله مورد بررسی به ترتیب به موضوع معماری با ۲۸.۹ درصد، شهرسازی با ۲۴.۹ درصد، هنرهای تجسمی ۱۷ درصد، هنرهای نمایشی ۹.۷ درصد، کلیات هنر ۹.۲ درصد، موسیقی ۵.۹ درصد، طراحی صنعتی ۲.۲ و مقالات دیگر ۲.۲ درصد بوده است. در یک ترتیب بندی دیگر سهم موضوعی زیاد به موضوعات معماری، شهرسازی و هنرهای تجسمی، سهم موضوعی متوسط به موضوعات هنرهای نمایشی، کلیات هنر و موسیقی، و سهم موضوعی کم به موضوع طراحی صنعتی و مقالات دیگر اختصاص یافته است. پراکنش سهم موضوعی مقالات بر روی طیف ۳۷۰ مقاله مورد بررسی از پراکنش یکسانی برخوردار نمی باشد. به طوری که موضوعات معماری و شهرسازی به تنهایی موضوع بیش از نیمی از مقالات مورد بررسی، قرار گرفته اند. یکی از دلایل سهم اندک موضوعات طراحی صنعتی را می توان به دلیل تازه تاسیس بودن این رشته ی هنری- علمی در کشور دانست.

فرایند حاکم بر توزیع سهم موضوعی مقالات از اولین شماره مجله تا آخرین شماره مورد بررسی، برتری و ثبات نسبی موضوعات معماری، شهرسازی و هنرهای تجسمی را در اکثر شمارگان مجله نشان می دهد. تغییر محسوس مشاهده شده در این فرایند نکته زیر است که طی آن موضوع کلیات هنر تقریباً جای خود را به هنرهای نمایشی داده است. هرچند که هنوز سهم بسیار اندکی از موضوعات مقاله رابه خود اختصاص می دهد. نمودار زیر چنین نتیجه گیری را به شکلی تصویری نشان می دهد (برای پرهیز از آشفتگی نمودار فقط ۲ موضوع مزبور نمایش داده می شود):

نمودار ۲- منحنی میزان مقالات در دو موضوع کلیات هنر و هنرهای نمایشی از شماره اول تا ۳۳.

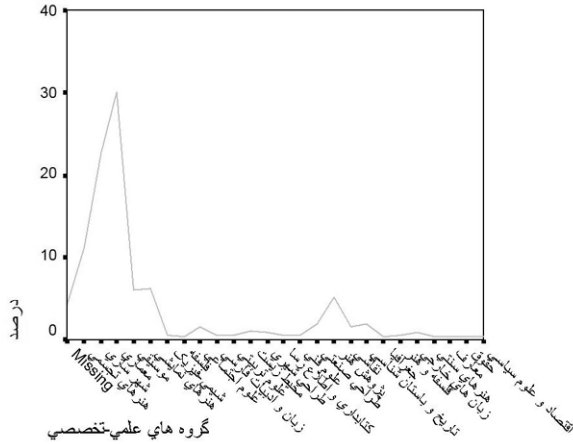


(ماخذ: نگارندگان) شمارگان مجله

روش ها و تکنیک های مورد استفاده

روش ها و تکنیک های استفاده شده در ۳۷۰ مقاله مورد بررسی شامل روش های اسنادی با تکنیک های پژوهش تاریخی، نظری- تحلیلی و تحلیل محتوا و روش های میدانی با تکنیک های توصیفی-

نمودار ۴- میزان مشارکت گروه‌های علمی در مجله.



(ماخذ: نگارندگان)

تفضیل به تشریح و تحلیل آن می‌پردازیم:

همچنان که از نمودار مربوط به پارامتر مشارکت گروه‌های علمی- تخصصی پیداست تعدد و تنوع گروه‌های علمی- تخصصی مختلف در ارائه مقاله به مجله هنرهای زیبا از تنوع نسبتاً گسترده‌ای برخوردار است. نکته اخیر تا حدودی می‌تواند به معنای نگرش میان رشته‌ای به موضوعات مورد بررسی از طرف ارائه‌دهندگان مقاله به مجله باشد. در مجموع ۲۷۰ نویسنده مقالات مورد بررسی در قالب ۲۵ رشته علمی- تخصصی در ارائه مقالات مشارکت داشته‌اند اما همچنان که انتظار می‌رفت به جهت تخصصی بودن مجله مورد بررسی میزان مشارکت هر گروه علمی- تخصصی از نظر تعداد مقالاتی که ارائه کرده است از عمق چندانی برخوردار نیست و گروه‌های تخصصی حوزه هنر سهم عمده‌ای از کل مقالات را به خود اختصاص داده‌اند.

تفکیک مقالات بر حسب منبع استخراجی

رویه حاکم بر محور فعالیت‌های علمی و شناختی نقد و بررسی مستمر کند و کاوها و یافته‌های علمی است. چنین رویه‌ای ضمانت اجتناب ناپذیری است که می‌توان از آن طریق یافته‌های علمی را پشتیبانی مورد اطمینان و متقن برای شناخت و دستکاری در جهان پیرامون خویش یافت. رویه مزبور بر اصل ساده‌ی ارائه نتایج و کندوکاوهای علمی در مراجع ذیصلاح علمی و معرفتی است تا مورد نقد و بازبینی موشکافانه و منصفانه‌ای قرار گرفته و برای آتیه علمی نیز راهگشا باشد. بسیاری از تحقیقات و پژوهش‌های علمی بویژه تحقیقات کاربردی که برای نیل به مقصودی طرح و به انجام می‌رسند به جهت تاثیرات مستقیم آنها بر جهان پیرامون ما بازبینی

نمودار ۳- نمودار سیر تغییرات روش‌های تحقیق تحلیل محتوا و پژوهش تاریخی.

از بررسی کیفی روش‌های تحقیق استفاده شده در مقالات مورد بررسی، در کل اصرار چندانی از طرف نویسندگان برای اشاره به روش تحقیق خاص مورد استفاده‌ی خود در مقالات دیده نمی‌شود. از این رو در بررسی مقالات به آمیزه‌ای از روش‌های تحقیق بدون اشاره مستقیم مولفین می‌رسیم. به نظر می‌رسد که نگرش روشی حاکم بر عرصه پژوهشی اندیشمندان رشته‌های هنری- علمی کشور از منظر کاربردی روش تحقیق تاثیر می‌پذیرد. در این نوع از نگرش روشی اصرار زیادی به تدقیق و تصریح روش خاص مورد استفاده وجود ندارد و اعتبار (validity) و روایی (reliability) تحقیقات به طور ضمنی از طریق کل فرایند پژوهشی بدست می‌آید. اما در پژوهش‌های روش محور بر شفاف‌سازی خود فرایند حاکم بر پژوهش، از جمله روشی است که به عنوان پایه و اساس تحقیق، سایر بخش‌ها و عناصر تحقیق با محوریت آن و به پشتیبانی آن بر روی هم انباشت و یا به هم زنجیر می‌شوند. تا نتایج حاصل از بررسی موضوع مورد نظر از اعتبار و روایی قابل قبول علمی برخوردار گردد. در طی شماره‌های قبل از سال ۸۶ (قبل از شمارگان ۲۹ مجله)، اثری از اشاره و تصریح به روش تحقیق مورد استفاده در مقاله به صورتی منضبط و دقیق در مقالات مورد بررسی (به جز چند مقاله) به چشم نمی‌خورد. حتی از ابتدای سال ۸۶ که تاکید بر شفاف‌سازی روش تحقیق مورد استفاده در مقاله از طرف هیئت تحریریه انجام گرفته است خواننده کمتر در جریان نحوه استفاده محقق از روش تحقیق برگزیده خود قرار می‌گیرد. ولی نکته اخیر توجه جدی مسئولین مجله به امر روشی مقالات نشان می‌دهد که با افزایش دقت نظر بیشتر و کیفی تر به روش‌های تحقیق مورد استفاده در مقالات می‌تواند بهبود بیشتر کیفیت نگرش روشی مقالات منجر شود.

مشارکت گروه‌های علمی- تخصصی

از نگرش‌های حاکم بر علوم امروزی نگرش میان رشته‌ای آنان به موضوعات مورد بررسی است. آگاهی به این واقعیت نه چندان دیرین که موضوعات مورد مطالعه‌ی جهان پیرامون از ابعاد متفاوت و متنوعی قابل بررسی و شناخت است اندیشمندان را بررسی‌های میان رشته‌ای موضوعات گوناگون علمی رهنمون شده است. همچنان که موضوعات مورد توجه در خود مجله مورد بررسی یعنی مجله هنرهای زیبا از نمونه‌های بارز و برجسته‌ی این نوع نگرش به‌شمار می‌رود. از این رو برای بررسی بود و نبود چنین نگرشی در مقالات مورد بررسی و به طور کلی در چارچوب کلی مجله، گروه تخصصی نویسندگان مقالات (به عنوان معرف رشته‌های مختلف علمی- تخصصی) مورد بررسی کمی و کیفی قرار گرفت که به

مورد استفاده در مقالات بدست داد: در مقالات مورد بررسی، در مجموع از ۶۶۶۸ منبع برای انجام پژوهش‌ها استفاده شده است که میانگین منابع مورد استفاده برای ۲۷۰ مقاله برابر با ۱۸ منبع برای هر مقاله می‌باشد. رقم بدست آمده گویای میزان رضایت بخشی از تعداد منابع مورد استفاده در هر مقاله است. از ۶۶۶۸ منبع مورد استفاده در مقالات، ۳۹۷۲ مورد آن به منابع و ماخذ فارسی مربوط می‌شود. میانگین منابع فارسی مورد استفاده برای ۲۷۰ مقاله برابر با ۱۰/۷۳ منبع فارسی برای هر مقاله علمی - پژوهشی مورد بررسی می‌باشد. از ۶۶۶۸ منبع مورد استفاده در مقالات، ۲۶۶۶ مورد آن به منابع و ماخذ لاتین زبان مربوط می‌شود. میانگین منابع لاتین مورد استفاده برای ۲۷۰ مقاله برابر با ۷/۲ منبع لاتین برای هر مقاله علمی - پژوهشی مورد بررسی می‌باشد. رقم بدست آمده در مقایسه با تعداد منابع فارسی زبان برای هر مقاله (۱۰/۷۳)، در حدود یک سوم کمتر از آن قرار می‌گیرد. این امر را می‌توان ناشی از ریشه‌های عمیق اندیشه‌های هنری در امتزاج با اندیشه‌های عرفانی در فرهنگ ایرانی - اسلامی و نیز تا حدودی وطنی بودن خواستگاه رشته‌های معماری و شهرسازی اذعان کرد. استفاده از منابع و ماخذ عرب زبان دلیلی بر این مدعاست. از مجموع ۳۷۰ مقاله در ۵ مقاله از منابع عربی استفاده شده است که مجموع کل منابع به زبان عربی ۳۰ منبع می‌باشد.

در مقالات مورد بررسی حداقل منابع فارسی زبان در کل مقالات، برابر با رقم ۰ و حداکثر منابع برابر با ۷۲ منبع فارسی زبان بدست آمده است. همچنین حداقل منابع لاتین زبان در کل مقالات مورد مطالعه برابر با ۰ و حداکثر منابع لاتین زبان برابر با ۸۰ بدست آمده

تعداد	منابع فارسی مقالات	منابع لاتین مقالات	عربی	کل مقالات
370	370	370	5	370
میانگین	10.73	7.2	6	18
حداقل	0	0	3	0
حداکثر	72	80	8	92
جمع منابع	3972	2666	30	6668.00

(ماخذ: نگارندگان)

مدت زمان پذیرش مقالات

تحت عنوان این پارامتر مدت زمان اختصاص داده شده از طرف مجله به بررسی مقالات یعنی از زمان دریافت مقالات تا پذیرش آنها جهت چاپ در مجله بحث و بررسی می‌شود.

از ۳۷۰ مقاله مورد بررسی مدت زمان دریافت تا پذیرش ۱۲۶ مقاله نامشخص بوده است. این امر مربوط به دهک اول شمارگان منتشر شده مجله می‌باشد که هنوز نشریه با حجم وسیعی از مقالات ارسالی مواجه نبوده است. اما در ۲۴۴ مقاله بعدی کمترین زمان ممکن برای پذیرش مقالات کمتر از یک ماه و بیشترین مدت زمان ممکن برای چاپ مقاله حدود ۲۶ ماه بوده است. در کل میانگین مدت زمان لازم برای دریافت و چاپ مقالات ۶/۵ ماه و انحراف استاندارد آن ۴/۵ ماه بوده است.

آنها امری ضروری به نظر می‌رسد. از این رو با چنین رویکردی به بررسی جزیی و کلی آن دسته از مقالاتی پرداخته ایم که حاصل استخراج از دیگر زمینه‌های علمی - پژوهشی قبلی از قبیل "رساله دکتری"، "پایان نامه کارشناسی ارشد"، "طرح پژوهشی"، "ترجمه"، "پروژه کلاسی" و "سخنرانی در کنفرانس" بوده است. در طبقه بندی این پارامتر طبقه "هیچکدام" به تحقیقاتی اشاره دارد که از دیگر زمینه‌های علمی - پژوهشی قبلی استخراج نشده اند.

فراوانی	درصد خام	درصد معتبر	فراوانی تجمعی
33	8.9	22.0	رساله دکتری
24	6.5	16.0	پایان نامه کارشناسی ارشد
82	22.2	54.7	طرح پژوهشی
1	.3	.7	ترجمه از مقالات خارجی
4	1.1	2.7	پروژه کلاسی
5	1.4	3.3	سخنرانی
1	.3	.7	فرصت مطالعاتی
150	40.5	100.0	کل (مقالات با منبع استخراجی)
220	59.5		هیچکدام
370	100.0		کل (مقالات مورد مطالعه)

(ماخذ: نگارندگان)

از ۳۷۰ مقاله مورد بررسی ۱۵۰ مقاله یعنی ۴۰ درصد از کل مقالات از منابع قبلی استخراج و به صورت مقاله ارائه شده اند. از این تعداد مقاله به تفکیک، ۲۲ درصد آن از رساله‌های دکتری، ۱۶ درصد آن از پایان نامه‌های کارشناسی ارشد، ۵۴/۷ درصد آن از طرح‌های پژوهشی، ۳/۳ درصد آن از سخنرانی در کنفرانس‌های علمی، ۲/۷ درصد آن از پروژه‌های کلاسی، ۰/۷ درصد آن حاصل ترجمه از مقالاتی خارجی و ۰/۷ درصد آن حاصل کار فرصت مطالعاتی بوده است.

همچنان که از داده‌های مربوط به جدول فراوانی پارامتر مورد بررسی پیداست میزان مقالاتی که از دیگر زمینه‌های علمی - پژوهشی قبلی به صورت مقاله ارائه شده‌اند با میزان ۴۰ درصد در حد نسبتاً بالایی است. همچنین اختصاص بیشترین حد از این میزان یعنی ۵۵ درصد به طرح‌های پژوهشی مصوب موسسات علمی - پژوهشی و بعد رساله‌های دانشجویان تحصیلات تکمیلی یعنی رساله‌های دکتری و پایان نامه‌های کارشناسی ارشد گواهی مورد اعتبار برای مطلب آغازین این بخش از پژوهش است.

منابع و ماخذ

منابع و ماخذ مورد استفاده در مقالات مورد بررسی به منابع و ماخذ فارس زبان، لاتین زبان و عرب زبان تقسیم می‌شود که از بررسی برون داده‌های مربوط به منابع مورد استفاده در مقالات مورد مطالعه می‌توان چنین توصیفی را از فضای حاکم بر پیرامون منابع

دستاوردها

تحت عنوان دستاوردهای مجله به بررسی افتخارات و دستاوردهایی می پردازیم که مجله در طول چاپ خود بدست آورده است. این دستاوردها می توانند به عنوان معرفی از تحولات رو به بهبود مجله در طول انتشار آن را بدست دهند. درجه علمی- پژوهشی مجله هنرهای زیبا در تاریخ ۱۳۸۰/۱۱/۸ از طرف دبیرخانه کمیسیون بررسی نشریات علمی، وزارت علوم تحقیقات و فناوری ابلاغ گردیده است. این در حالی است که از شماره های ۱۰ و ۱۱ می توان شاهد تغییراتی هم در جهت گنجاندن اعضای از سایر دانشگاه ها در هیئت تحریریه و هم ارتقاء رتبه علمی اعضای هیئت تحریریه بود. این تغییر و تحولات در شماره های بعدی پررنگ تر شده است به طوری که از این شماره ها به بعد مجله به صورت

فصل نامه مرتب و به صورتی مستمر در زمان مقرر (فصل معین) به چاپ می رسد. در سایه چنین تحولاتی است که مجله موفق می شود در آذرماه ۱۳۸۱ عنوان مجله نمونه را در بین مجلات دانشگاه تهران به خود اختصاص دهد. همچنین مجله، یک سال بعد در سوم شهریور ۱۳۸۲ یعنی (۲۵ جولای ۲۰۰۳) در نمایه بین المللی Periodical Directory Ulrich's پذیرفته و درج می شود. در حالی که بنا به قانون انتخاب مجله نمونه در بین مجلات دانشگاه تهران هیچ مجله ای نمی توانست تا سه سال بعدی به عنوان مجله نمونه انتخاب شود مجله هنرهای زیبا برای بار دوم در اولین فرصت ممکن یعنی آذرماه ۱۳۸۴ به عنوان مجله نمونه انتخاب شد. در نهایت با استمرار تلاش های دست اندرکاران مجله، مجله توانسته است در ارزیابی که توسط وزارت علوم در سال ۱۳۸۶ دربار میزان ضریب تاثیر مجلات (Impact Factor) صورت گرفته، رتبه ۸ کشور را بدست آورد که بهترین رتبه در بین مجلات دانشگاه تهران بوده است.

نتیجه

آن چه که در نگاه اول از تدقیق کمی و کیفی بر روی سیر شمارگان منتشره شده مجله به چشم می آید سیر صعودی آن هم در بعد کمی و کیفی مقالات بوده است. به موازات افزایش شمارگان منتشره شده مجله علاوه بر آن که مقالات از منظر موضوعی و روش از حالت نظری صرف (تئوری محور) خارج شده به سمت موضوعات و روش های توصیفی - کاربردی سوق می یابد. چارچوب و صورت بندی مقالات نیز از حالت صورت بندی کلی و نا مشخص به چارچوبی با بخش ها و عناوین جزئی مشخص تغییر می یابد. همچنین تغییر و تحولات محسوس و قابل ملاحظه ای در اکثر پارامترهای مورد بررسی به چشم می خورد که دستاوردهای متعدد و متوالی مجله نتیجه حاصل از چنین تغییر و تحولات کیفی است.

مقالات سیطره موضوعات معماری و شهرسازی به همراه هنرهای تجسمی بلامنازع است و این سیطره تا شمارگان اخیر مجله همچنان پابرجاست. اما به مرور انتشار شمارگان بعدی سهم کلیات هنر به میزان بسیار بالایی کاهش داده و جای خود را به موضوع هنرهای نمایشی داده است. در یک نگرش فرایندی به سیر تغییرات حاکم بر روش های استفاده شده در مقالات مورد مطالعه نیز تکنیک های تحلیلی- نظری و توصیفی- کاربردی از ابتدای انتشار مجله تا آخرین شماره مورد بررسی به طور مستمر سهم ثابتی از مقالات چاپ شده را به خود اختصاص داده اند. اما تغییر محسوس حاصل شده افول پژوهش های تاریخی در مقالات مورد مطالعه از میانه های دهک دوم شمارگان منتشر شده (شماره ۱۵) و ظهور روش تحلیل محتوا در بررسی آثار و اسناد هنری است. از بررسی کیفی روش های تحقیق استفاده شده در مقالات مورد بررسی، در کل اصرار چندانی از طرف نویسندگان برای اشاره به روش تحقیق خاص مورد استفاده ی خود در مقالات دیده نمی شود. از این رو در بررسی مقالات به آمیزه ای از روش های تحقیق بدون اشاره مستقیم مولفین می رسیم. که دقت نظر قابل توجهی را برای ارتقای سطح روشی مقالات می طلبد. تغییرات مربوط به پارامتر مشارکت گروه های علمی- تخصصی تعدد و تنوع قابل توجهی را در مشارکت گروه های علمی- تخصصی مختلف در ارائه مقاله به مجله هنرهای زیبا نشان می دهد. در مجموع ۳۷۰ نویسنده مقالات مورد بررسی در قالب ۲۵ رشته علمی- تخصصی در ارائه مقالات مشارکت داشته اند. نکته اخیر تا حدودی می تواند به معنای نگرش میان رشته ای به موضوعات مورد بررسی از طرف ارائه دهندگان مقاله به مجله باشد. در بررسی پارامتر منبع استخراجی مقالات مربوط به مقالاتی که از

در بررسی پارامتر مشارکت نهادها و موسسات علمی مختلف با وجود مشارکت بیش از ۲۸ نهاد در مقالات مورد بررسی، مشارکت مورد اشاره از عمق چندانی برخوردار نمی باشد. دانشگاه تهران به تنهایی ۶۷ درصد مقالات و دانشگاه های پایتخت ۱۵ درصد مقالات و سهم دانشگاه های شهرستانی از ۳۷۰ مقاله مورد بررسی کمتر از ۶ درصد بوده است. تغییر و تحولات حاکم بر فرایند این پارامتر تقسیم سهم عمده ی دانشگاه تهران در شمارگان دهک اول به بعد با دیگر دانشگاه های تهرانی و شهرستانی است. در بررسی پارامتر رتبه علمی مولفین مشارکت اعضای هیئت علمی نزدیک به ۸۰ درصد و دانشجویان و فارغ التحصیلان دکتری و کارشناسی ارشد ۲۰ بوده است. بیشترین مشارکت در بین اعضای هیئت علمی مشارکت کننده مربوط به دانشیاران با ۲۷ درصد و در بین دانشجویان و فارغ التحصیلان دوره های تکمیلی مربوط به دوره دکتری با ۱۴/۱ درصد بوده است. در پارامتر سهم موضوعی

کل میانگین مدت زمان لازم برای دریافت و چاپ مقالات ۶/۵ ماه و انحراف استاندارد آن ۴/۵ ماه بوده است. مجله توانسته است در سال ۱۳۸۰ درجه علمی پژوهشی از وزارت علوم، تحقیقات و فناوری، عنوان مجله نمونه در بین مجلات دانشگاه های تهران در سال های ۱۳۸۱ و ۱۳۸۴، درج در نمایه بین المللی Ulrich's Periodical Directory و رتبه هشتم در میزان ضریب تاثیر مجلات (Impact Factor) از طرف وزارت علوم را کسب کند.

با وجود چنین پیشرفت مطلوبی در فرایند حاکم بر انتشار شمارگان مجله، هنوز هم مجله هنرهای زیبا در بخش یا بخش هایی از خود نیازمند دقت نظر و تمرکز بیشتر و جدی تری است تا بتواند همچنان به سیر صعودی کمی و کیفی بالای خود ادامه دهد و در این راستا نقش مهم خود را در جامعه علمی و هنری کشور ایفا نماید.

دیگر زمینه های علمی- پژوهشی قبلی استخراج و به صورت مقاله ارائه شده اند ۴۰ درصد از کل مقالات یعنی ۱۵۰ مقاله از ۲۷۰ مقاله مورد بررسی را شامل می شد که بیشترین بخش از این دست مقالات به ترتیب با میزان ۵۴.۷٪ از طرح پژوهشی و ۲۲ درصد از رساله های دکتری و ۱۶ درصد از پایان نامه های کارشناسی ارشد بوده است. منابع و مآخذ استفاده شده در مقالات از منابع فارسی، عربی و لاتین بوده است که میانگین منابع استفاده شده برای زبان فارسی ۱۰.۷۳ و برای زبان لاتین ۷.۲ بوده است. در کل از ۳۰ منبع به زبان عربی در کل مقالات استفاده شده است. میانگین منابع برای کل مقالات مورد بررسی ۱۸ منبع بوده است. مدت زمان پذیرش مقالات که از زمان دریافت مقالات تا چاپ آنها را شامل می شود از حداقل کمتر از یک ماه تا حداکثر ۲۶ ماه در نوسان بوده است. ولی در

فهرست منابع:

- ارشاد، فرهنگ و دیگران (۱۳۸۴)، تحلیل اسناد داوری مقالات مجله جامعه شناسی ایران، مجله جامعه شناسی ایران، دوره ششم، سال ۴، زمستان، صص ۳-۳۳.
- دیانی، محمد حسین و شیردل شهلا (۱۳۷۹)، بررسی و مقایسه چکیده فارسی مقاله های مجله علمی پژوهشی حوزه علوم انسانی با "استاندارد ایزو ۲۱۴"، فصلنامه کتابداری و اطلاع رسانی، جلد ۱۰، شماره ۲، صص ۳۷-۵۲.
- رایف، دانیل، استفن لیسسی و فردریک جی فیکو (۱۳۸۱)، تحلیل پیام های رسانه ای: کاربرد تحلیل محتوای کمی در تحقیق، ترجمه مهدخت بروجردی علوی، انتشارات سروش، تهران.
- زکی، محمد علی (۱۳۸۵)، بررسی تحلیل محتوای گرایش های پژوهشی در مجلات علمی تخصصی مدیریت، فصلنامه دانش مدیریت، صص ۴۳-۷۴.
- مجلدات هنرهای زیبا از شماره ۱-۳۳.
- ولایی، ناصر و دیگران (۱۳۸۴)، بررسی کمی و کیفی مقالات مجله علمی- پژوهشی دانشگاه علوم پزشکی مازندران (نامه) از شماره ۱-۴۷ تا تابستان، مجله دانشگاه علوم پزشکی مازندران، دوره ۱۶، شماره ۵۲، خرداد و تیر، صص ۱۳۱-۱۴۰.
- Berelson, B. (1954), "content analysis" in handbook of social psychology, Lindzey, P. 488.
- Nachmias, D. Nachmias, C. (1972), research methods in the social sciences, Arnold, London.