

## تحلیل اثر تغییرات کالبدی عناصر شاخص محله بر بافت عودلاجان (از دوره قاجار تا به امروز)

سمیه فدایی نژاد\*<sup>۱</sup>، کتایون کرم پور<sup>۲</sup>

<sup>۱</sup> کارشناس ارشد معماری،  
<sup>۲</sup> کارشناس ارشد معماری.

(تاریخ دریافت مقاله: ۸۵/۷/۱، تاریخ پذیرش نهایی: ۸۵/۹/۴)

### چکیده:

روند رو به رشد شهر تهران، امروزه چهره اولیه شهر قاجاری را دگرگون ساخته است. گسترش شهر و خیابان کشی های بی ضابطه در محلاتی با سابقه چند صد ساله نخستین گام ها جهت غلبه بر مشکلات ناشی از ورود مدرنیته بود، که خود مشکل آفرین شد. چون که عوارض جانبی آن کالبد سنتی را به یکباره دگرگون ساخت و موجب از هم گسیختگی بافت تاریخی محلات گردید. محله عودلاجان در تقسیم بندی محلات تهران در دوره صفوی وجود داشته است. با آغاز سلطنت ناصرالدین شاه شمار ساکنان آن که از اعیان بودند افزوده و خانه هایی به جای باغ های بزرگ ساخته شد. طی گذشت زمان از دوره قاجار تا به امروز، بافت این محله دستخوش تحولات در بخش های مختلف از جمله بخش کالبدی شده است تا جایی که امروزه از آن بافت ارزشمند تنها بقایایی نه چندان زیاد در سطح محله باقی مانده که البته در صورت عدم توجه و حمایت دولت امیدی به حفظ آنها نیز نمی باشد. در این پژوهش، علاوه بر مطالعات کتابخانه ای و بررسی نقشه ها و عکس های قدیمی، به برداشت های میدانی پرداخته ایم که ماحصل آن همراه با نتایج حاصله از تطبیق و تحلیل نقشه ها در این مقاله ارائه شده است.

### واژه های کلیدی:

عودلاجان، تهران، تغییرات کالبدی، عناصر شاخص.

## مقدمه

مهم ترین اسناد مطالعاتی این مقاله شامل، نقشه های معروف تهران مربوط به ناسکوف<sup>۱</sup>، بره زین<sup>۲</sup> سال ۱۲۵۷ ه.ق، موسیو کرشیش<sup>۳</sup> سال ۱۲۷۵ ه.ق، عبدالغفار<sup>۴</sup> سال ۱۳۰۹ ه.ق و نقشه GIS<sup>۵</sup> سال ۱۳۷۴ می باشند. مسلماً جهت شناسایی و تحلیل اثرات تغییرات کالبدی بر بافت محله عودلاجان تنها جمع آوری نقشه ها و اسناد موجود کفایت نمی کرد و نیاز به تطبیق نقشه های مزبور با وضع موجود و بررسی اثرات تغییرات حاصله بر بافت بود بنابراین نگارندگان را بر آن داشت که بررسی و برداشت های میدانی را به صورت گسترده انجام دهند.

مواردی که در این پژوهش مورد توجه قرار گرفته، عبارتند از: شناسایی استخوان بندی های اصلی محله در گذشته و حال، شناسایی عناصر شاخص شهری در محله عودلاجان و اثرات تغییرات آن بر بافت، بررسی وضعیت کنونی در تقابل با نقشه های تاریخی.

محله عودلاجان روزگاری جزء پنج محله اصلی شهر و در شمار محلات اعیان نشین تهران قرار داشته، دوره قاجار را می توان به عنوان دوره رشد و شکوفایی این محله قلمداد کرد و بالعکس دوره معاصر را به عنوان دوره افول آن به شمار آورد. پژوهش، پیرامون تحلیل اثر تغییرات کالبدی عناصر شاخص محله بر بافت محله عودلاجان هدف این نوشتار می باشد. با توجه به اهمیت این محله به عنوان یکی از محلات شاخص تهران قدیم، اقدامات چندانی به لحاظ پژوهشی و اجرایی در مورد آن انجام پذیرفته است. تنها اقدامات موثر انجام شده در این محله می توان به بررسی های انجام شده با عنوان طرح بهسازی و نوسازی بافت عودلاجان توسط کمیته هماهنگی برنامه ریزی و طراحی بافت قدیم تهران، به مدیریت دکتر باقر آیت اله زاده شیرازی (رئیس سازمان ملی حفاظت آثار باستانی) و سعید حجازی (رئیس سازمان عمران جنوب تهران) در تاریخ ۵۸/۷/۱ و اقدامات اجرایی اخیر با نظارت عالیه مهندسین مشاور باوند و گزارش ثبتی محله توسط سازمان میراث فرهنگی و گردشگری در سال ۱۳۸۴ اشاره نمود.

نقشه ۱ سال ۱۲۷۵ ق



## محلات تاریخی تهران

قدیمی ترین سندی که به وجود محلات در تهران<sup>۶</sup> اشاره دارد معجم البلدان یا قوت حموی است که در آن ذکر شده است: که تهران دوازده محله داشته ولی نامی از آن محله ها برده نشده است. پس از آن دیگر ذکری از محله های تهران نیست تا نقشه ۱۲۷۵ که در آن تهران به پنج محله اصلی تقسیم شده است: ارگ، عودلاجان، چاله میدان، بازار و سنگلج. پس از آن تهران در سال ۱۳۰۹ ه.ق به شش محله اصلی تقسیم شده است: ارگ، دولت، عودلاجان، چاله میدان، بازار و سنگلج.

## محله عودلاجان<sup>۷</sup>

شمال: این محله از سمت شمال کاملاً وصل به حصار شهر بود و بعدها در محل آن خیابان چراغ گاز یا امیرکبیر احداث شد. شرق: سمت شرقی محله عودلاجان هم مانند سمت شمال آن به حصار وصل بود. جنوب: محله عودلاجان از سمت جنوب به محله چال میدان منتهی می شد که تا منتهی الیه جنوب شرقی پیوسته به آن بود و به حصار شرقی می انجامید. غرب: سمت غربی محله

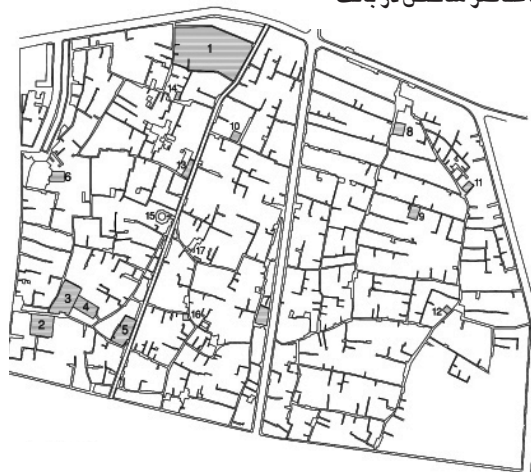
"سیاحانی که در آن زمانها به تهران آمده اند، در سفر نامه های خود تصریح کرده اند که وقتی از دروازه شمیران وارد شهر شدند، پس از عبور از زمینهای بایر، مدت زیادی از میان باغهای مختلف گذشته اند تا به مرکز جمعیت رسیده اند" (معتدی، ۱۳۸۱، ص ۲۳).

عودلاجان نام محله ای است که در قسمت شمال شرقی تهران قدیم قرار داشته و حدود آن به شرح زیر بوده است:



تصویر ۱ جنوب غربی محله عودلاجان  
عکس از بالون در زمان ناصرالدین شاه ۹

نقشه ۲ جایگاه عناصر شاخص در بافت



- ۱ - سفارت روسیه (خ پامنار)
- ۲ - دبیرستان مروی (خ ناصر خسرو - کوچه مروی)
- ۳ - مسجد مدرسه خان مروی (کوچه مروی)
- ۴ - مسجد سهسالار قدیم (کوچه مروی)
- ۵ - مسجد میرزا محمود وزیر (کوچه مروی)
- ۶ - خانه امام جمعه (خ ناصر خسرو ک پامنار)
- ۷ - حکیمه درب مدرسه (خ مصطفی خمینی)
- ۸ - خانه وثوق (خ امیرکبیر ک میرزا محمود وزیر)
- ۹ - خانه نصیرالدوله (خ امیرکبیر ک میرزا محمود وزیر ک مدرس)
- ۱۰ - خانه موتمن الاطیاء (خ پامنار ک نوری زاده)
- ۱۱ - حمام نواب (گذر بازارچه حمام نواب)
- ۱۲ - مسجد معمارباشی (ک امامزاده یحیی محله باغ پسته بک)
- ۱۳ - مسجد آقا بهرام (خ پامنار نیش ک صوفیانی)
- ۱۴ - مسجد سهپنار (خ امیرکبیر ک امین دربار)
- ۱۵ - مسجد پامنار (خ امیرکبیر خ پامنار)
- ۱۶ - مقبره پیر عطا (خ پامنار ک مشیر خلوت)
- ۱۷ - مدرسه دانگی (خ پامنار سه راه دانگی)

از جمله عناصر شاخص محله عودلاجان، می توان به : مدرسه خان مروی، مسجد میرزا محمود وزیر ، مسجد و مدرسه سهپنسالار قدیم، منار پامنار ، خانه امام جمعه، امامزاده پیر عطا، خانه قوام الدوله، خانه مدرس، حمام نواب و ... اشاره نمود .

## تحولات محله عودلاجان

با مراجعه به نقشه ها و تصاویر محله عودلاجان و با مطالعه مقاطع رشد و تغییر شهر تهران و تحولات شهرنشینی، می توان دوره های کالبدی محله را به سه دوره اصلی تقسیم کرد :

**دوره اول** ( از ابتدا تا سال ۱۲۸۴ ه.ق مقارن با گسترش شهر ) که نقشه های ناسکوف، بره زین ۱۲۵۷ ه.ق و کرشیش ۱۲۷۵ ه.ق را شامل می شود .

**دوره دوم** ( از سال ۱۲۸۴ ه.ق تا ۱۳۰۹ ق ) که نقشه عبدالغفار ۱۳۰۹ ه.ق را شامل می شود .

**دوره سوم** (از سال ۱۳۰۹ ه.ق تا سال ۱۳۷۴ ه.ق) که مربوط به دوره جدید می باشد .

### دوره اول

نقشه ترسیمی برزین ( سال ۱۲۵۷ ق ) با استناد به این نقشه فضا در محله عودلاجان خلوت است ، باغ هایی وسیع در حوالی حصار قرار دارند، محله دارای ۴ گذر اصلی شمالی - جنوبی به نام های: گذر پامنار، کوچه راسته سرچشمه، کوچه سادات و گذر در حمام نواب و دو گذر شرقی - غربی به نام های: گذر شتر گلو (کوچه مروی ) و کوچه اقبال السلطنه، می باشد .

نقشه کرشیش ۱۲۷۵ ق . : نقشه دالخلافه تهران موید پیروی از سبک اصفهان است در مقایسه ، با نقشه سال ۱۲۵۷ ه.ق به این نتیجه می رسیم که گذرهای اصلی تغییری نداشته و فقط از وسعت باغ های محدوده در ضلع شمالی و شمال شرقی کاسته شده و بافت مسکونی جایگزین آن گردیده است.

عودلاجان به حصار ارگ وصل می شد که بعدها خیابان ناصر خسرو جای آن را گرفت. محله عودلاجان در سمت مشرق از بالای باغ پسته بیگ آغاز می شد و شمال محل امامزاده یحیی را در بر می گرفت. در سمت جنوب به سرپولک می رسید و در جنوب غربی به بازارمنتهی می شد .

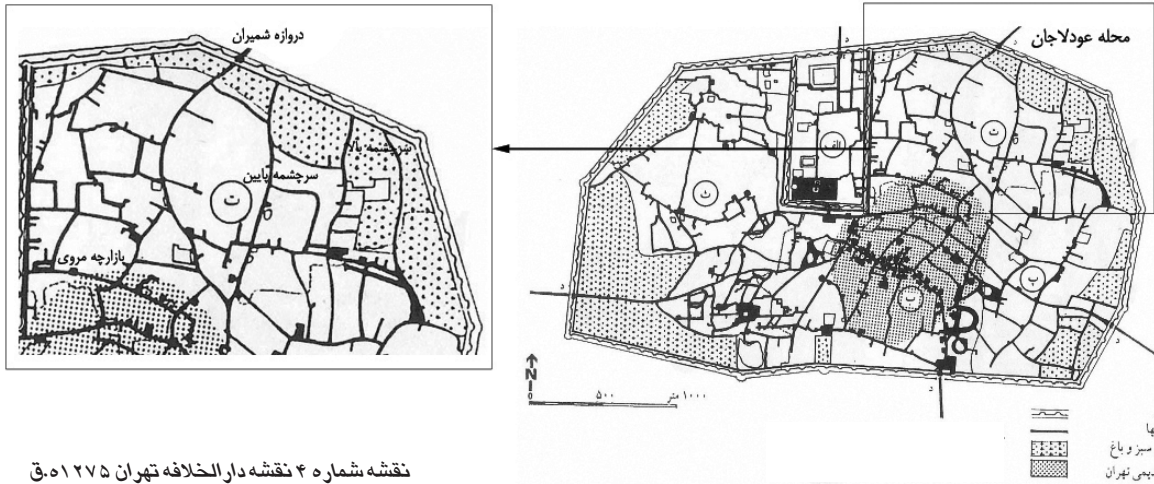
"عودلاجان فقط از طرف شمال به خارج از شهر راه داشت. این ارتباط از طریق دروازه ای برقرار می شد که در حدود مدخل شمالی خیابان پامنار قرار داشت و به نام دروازه شمیران معروف بود . این دروازه که در زمان شاه طهماسب ساخته شده بود تا سال ۱۲۹۲ ه.ق یعنی قریب به سیصد و بیست و پنج سال پایرجا بوده است" ( کریمان، ۱۳۵۵ ، ص ۲۰۱).

با توجه به بررسی های آماری<sup>۱</sup> سال ۱۲۸۴ قمری در این دوره محله عودلاجان پر جمعیت ترین محله در بین محلات پنجگانه بوده (۳۶۴۹۵ نفر) و بیشترین تعداد منازل مسکونی در این دوره در محله عودلاجان وجود داشته است.

ساکنان آن در واقع با اجاره دادن خانه های خود در محله چال میدان به این محله نقل مکان می کنند و بعد از مدتی نیز به سنگلج نقل مکان می کنند . به این ترتیب با بزرگ شدن تهران، ساکنان این محلات که اکثراً از اعیان بودند به شمال تهران کوچ کرده و ساکنان غیر بومی و کم بزاعت در محله عودلاجان ساکن می شوند .

گرچه با گذشت زمان جمعیت ساکن در این محله افزایش می یابد ولی نسبت به سایر محلات شهر رشد جمعیتی آن بسیار کم و بیشتر افراد مهاجر را در خود جای داده است، مهاجرانی که هیچ گونه تعلق خاطری به این محله ندارند و سعی و تلاشی در جهت حفظ هویت کهن و با ارزش این محله ندارند، در نتیجه در مقابل تخریبات ایجاد شده در جای جای محله بی تفاوتند، بنابراین با گذشت زمان شاهد مهاجرت افراد دلسوز ساکن گذشته در محله هستیم که جای خود را به افرادی بدون تعلق خاطر نسبت به این محله می دهند .

نقشه شماره ۳ نقشه ۱۲۵۷ ه.ق.



نقشه شماره ۴ نقشه دارالخلافه تهران ۱۲۷۵ ه.ق.

کوچه های نیمه شرقی که در محل باغ احداث شده اند.



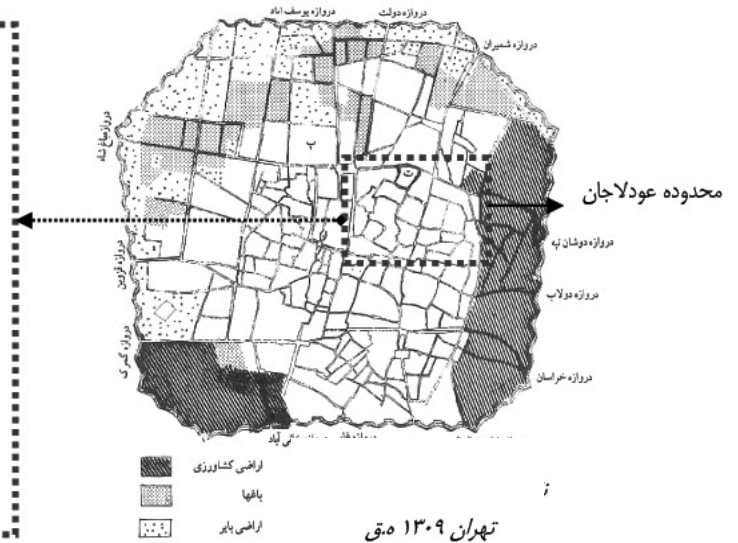
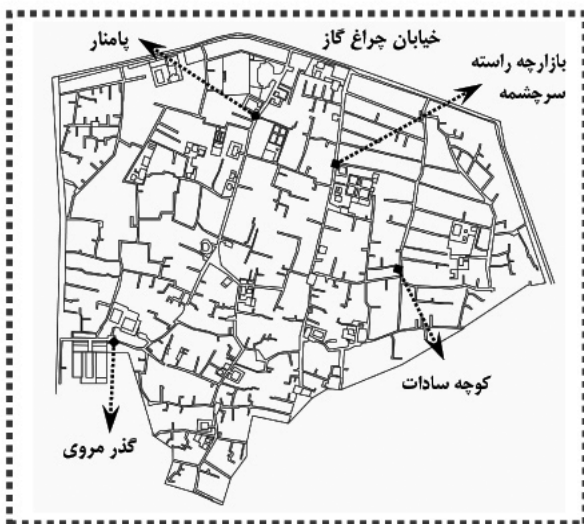
همچنین از مقایسه دو نقشه ۱۲۵۷ و ۱۲۷۵ ه.ق می توان دریافت که:

- ۱- به تعداد کوچه های فرعی افزوده شده، که دلیل آن را می توان د تقسیم قطعات بزرگتر به قطعات کوچکتر و ایجاد کوچه های جدید جهت دسترسی به واحدهای جدید دانست.
- ۲- کوچه های احداث شده بر روی باغ ها، دارای برنامه ریزی و منظمی نسبت به کوچه های قدیمی واقع در نیمه غربی محله می باشند.

### دوره دوم

نقشه عبد الغفار ( ۱۳۰۹ ه.ق): احداث خیابان چراغ گاز بر روی حصار شمالی ارگ و خیابان ری بر روی خندق شرقی و احداث خیابان ناصر خسرو (۱۲۸۲ ه.ق) بر روی خندق شرقی ارگ سلطنتی.

نقشه شماره ۵ نقشه دارالخلافه تهران ۱۳۰۹ ه.ق.

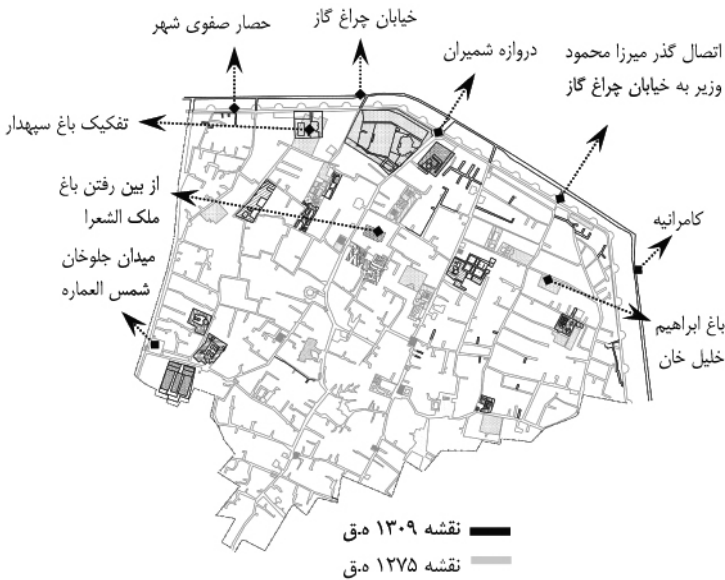


تهران ۱۳۰۹ ه.ق.

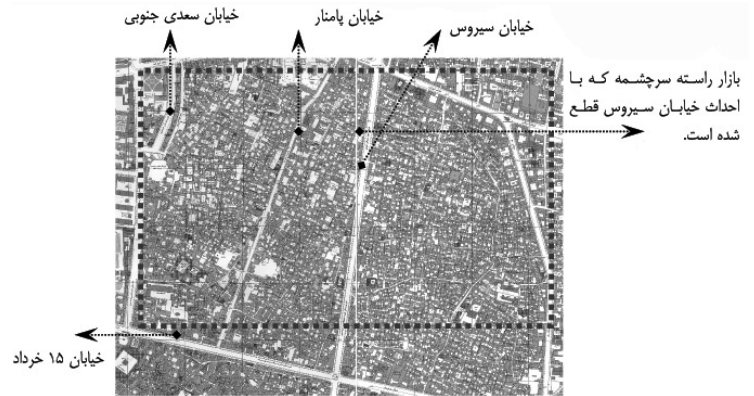
دوره سوم

نقشه GIS (۱۳۷۴ ه. ش): این نقشه بیانگر خیابان‌کشی‌های جدید در دوره معاصر می‌باشد، که از آن جمله می‌توان به احداث خیابان سعدی جنوبی (به علت عملیات‌های انفجاری سال‌های ۶۰) و تعریض و تغییر مسیر خیابان پامنار و احداث خیابان سیروس در محل قدیم بازار راسته سرچشمه و امتداد خیابان بوذرجمهری (۱۵ خرداد) و به طور کلی تعریض کوچه‌ها و گذرهای پیشین و ایجاد کوچه‌های جدید، اشاره نمود.

نقشه شماره ۷ نقشه ۱۲۷۵ ق و تهران ۱۳۰۹ ه.ق



نقشه شماره ۶ نقشه GIS تهران ۱۳۷۴ ه.ش



روند تحولات کالبدی بافت بر اساس نقشه‌ها:

- ۱- مقایسه دو نقشه ۱۲۷۵ و ۱۳۰۹ ه.ق این نتایج حاصل می‌گردد:
  - ۱- احداث خیابان‌های چراغ گاز و کامرانیه بر روی خندق به دنبال گسترش شهر و تخریب حصار صفوی (۱۲۸۴ ق) و ایجاد معابر جدید.
  - ۲- از بین رفتن دروازه شمیران بدنبال گسترش شهر و عدم نیاز به وجود دروازه در این مکان و اتصال تعدادی از گذرهای قدیمی (محمود وزیر، پامنار و ...) به خیابان‌های جدید.
  - ۳- ایجاد میدان جلوخان شمس العماره<sup>۱</sup>، به علت اهمیت مکانی آن به عنوان یک مفصل ارتباطی مهم بین محله عودلاجان و خیابان ناصریه و کاخ‌های سلطنتی.
  - ۴- افزایش کمیّت همه عناصر شاخص محله (مساجد، تکایا، مدارس، میادین و ...) به جز باغ‌ها (باغ‌ها یا کاملاً از بین رفته مثل باغ ملک الشعرا، بهار، باغ ابراهیم خلیل خان و یا از وسعتشان کاسته شده است).
  - ۵- تفکیک برخی از عناصر شاخص محله (مثل باغ مروی و باغ سپهدار و باغ نظام العلماء) به مرور زمان سبب ریز دانه شدن بافت شده است.
  - ۶- از بین رفتن کاربری کاروانسراهای محدوده دروازه شمیران به علت انتقال دروازه و تبدیل آنها به بارانداز که سبب تنزل سطح کیفی بافت گردیده است.
- با مقایسه دو نقشه ۱۳۰۹ ه.ق و ۱۳۷۴ شمسی تغییرات حادث شده عبارتند از:
  ۱. احداث خیابان سعدی جنوبی به علت عملیات انفجاری سال‌های

۶۰ و پامنار و سیروس بدنبال سیاست‌های اتخاذ شده در شهرسازی مدرن.

۲. احداث دبیرستان مروی بر روی باغ مروی و تولد یک عنصر شاخص شهری مهم که در بافت محله تأثیر بسزایی داشته است.
۳. تفکیک اراضی (تبدیل واحد‌های بزرگتر به واحد‌های کوچک‌تر که سبب افزایش تراکم بافت گردیده است) و امتداد یافتن کوچه‌ها جهت دسترسی به اراضی تفکیکی عقب‌تر.
۴. تعریض واحداث کوچه‌های جدید به دنبال ورود خودرو به بافت قدیم (مانند دیگر محلات قدیمی) که در بسیاری از موارد باعث گسستگی بافت شده است.
۵. با بررسی عکس‌های هوایی و نقشه‌های فوق می‌توان نتیجه گرفت که به دنبال استفاده بهینه از زمین، درصد فضاهای ساخته شده طی گذشت زمان افزایش یافته است (به خصوص در مجاورت خیابان ۱۵ خرداد) که باعث افزایش تراکم بافت شده است.
۶. تبدیل کاربری از مسکونی به تجاری بخصوص در مجاورت خیابان‌های اصلی (به خصوص در ضلع جنوبی محله در لبه خیابان ۱۵ خرداد) و تبدیل هسته مرکزی بافت به کارگاه‌ها و انبارهای مغازه‌داران که موجب تنزل سطح کیفی بافت گردیده است.
۷. تنزل سطح کیفی فضاهای موجود و ساخته شده در محله به علت عدم توجه به پتانسیل‌های تاریخی و ارزشمند بافت و فقدان معیارها و ضوابط مناسب شهرسازی.
۸. تغییر ارتفاع ابنیه در بافت و ایجاد بلند مرتبه سازی بدون توجه به ساختار اصیل و سنتی بافت جهت سوددهی بیشتر که منجر به از بین رفتن خط آسمان اصلی و کم شدن جلوه‌های بصری عناصر شاخص.
۹. قطع شدن و کم شدن اهمیت بازارچه راسته سرچشمه و فضای باز تکیه رضاقلی به علت احداث خیابان سیروس که باعث گسستگی

### غییرات باغات عودلاجان بر اساس نقشه ها:

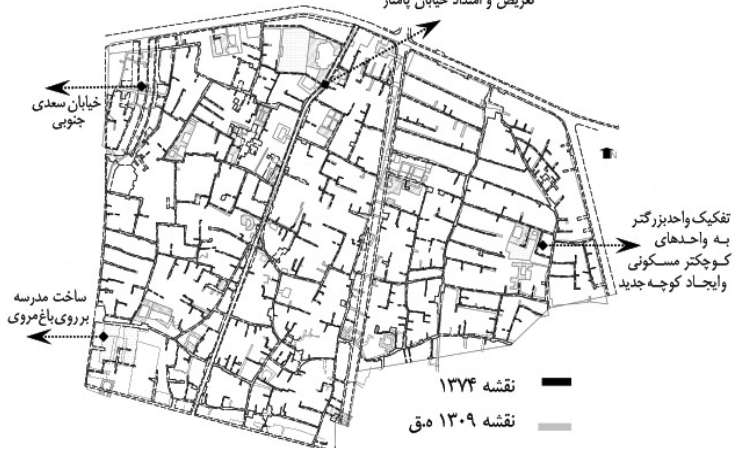
بیشترین پراکندگی باغات مربوط به شمال شرقی محله در مجاورت حصار شهر بوده است که امروزه اثری از آنها بر جای نمانده است. با مقایسه نقشه های دوره های مختلف می توان نتیجه گرفت که با گذشت زمان از وسعت باغ های این محله کاسته شده است. و تنها باغ باقیمانده از گذشته متعلق به سفارت روس می باشد که البته از وسعت آن نسبت به باغ اولیه (مربوط به دوره قاجار با توجه به نقشه کرشیش ۱۲۷۵ ق) کاسته شده است.

با بررسی نقشه ها و عکس های هوایی موجود به این نتیجه می رسیم که باغ ها و فضاهای سبز قدیمی، طی گذشت زمان از وسعتشان کاسته شده و در بسیاری از موارد به طور کلی از بین رفته اند، تنها مواردی که از این قاعده مستثنی بوده اند می توان به فضاهای سبز مربوط به اماکن دولتی و عمومی اشاره نمود که به علت عدم مالکیت خصوصی از ساخت و ساز در امان مانده اند. که از آن جمله می توان به باغ سفارت روس (با توجه به عکس های هوایی سال های ۱۳۳۵ و ۱۳۸۱ اشاره کرد که به تراکم فضای سبز باغ سفارت روس افزوده شده) و میدان جلوخان شمس العماره و مجموعه کاخ گلستان اشاره نمود. البته این امکان وجود دارد که با بررسی های بیشتر این قاعده برای سایر محلات قدیمی تهران نیز قابل تعمیم باشد

بافت اصیل محله و کم رنگ شدن خاطره ها در این محدوده. ۱۰. اهمیت ثانویه پیدا کردن بسیاری از عناصر شاخص به علت گسترش شهر و ساخت و سازهای جدید. لازم به ذکر است که در حد فاصل نقشه ۱۳۰۹ ه.ق تا ۱۳۷۴ ش نقشه های دیگری نیز از تهران تهیه شده است که مهم ترین آنها مربوط به سال ۱۳۰۹ ش، ۱۳۱۶ ش، ۱۳۳۲ ش، ۱۳۴۲ ش، ۱۳۵۵ ش می باشد که با توجه به نقشه ۱۳۱۶ ش شاهد ایجاد خیابان سیروس در میانه محله عودلاجان و خیابان بوذرجمهری در جنوب آن، در حد فاصل سیروس تا ناصر خسرو هستیم و در نقشه ۱۳۴۲ ش شاهد امتداد یافتن خیابان بوذرجمهری تا ری می باشیم و همچنین خیابان پامنار در دهه چهل تا بوذرجمهری امتداد می یابد.

نقشه شماره ۸ نقشه ۱۳۰۹ ه.ق و ۱۳۷۴ ش

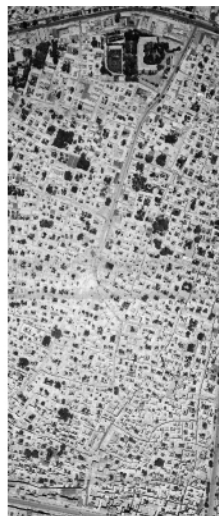
تعریض و امتداد خیابان پامنار



### نمونه تغییرات اعمال شده در محله از روی عکس های هوایی ۱۱:



سعدی جنوبی سال ۱۳۸۱



سعدی جنوبی سال ۱۳۳۵



میدان مروی ۱۳۸۱ ش



میدان مروی ۱۳۳۵ ش



محله عربها بعد از احداث خیابان پامنار ۱۳۸۱ ش

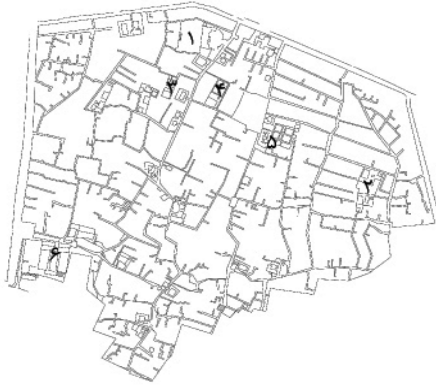


محله عربها قبل از احداث خیابان پامنار ۱۳۳۵ ش

تعریض و تغییر مسیر خیابان پامنار به دنبال طرح های مدرن شهرسازی.

بر اساس سایه های موجود در عکس هوایی سال ۱۳۸۱ می توان به گرایش به بلند مرتبه سازی در سطح محله و خصوصاً در لبه خیابان سعدی جنوبی اشاره نمود.

نقشه عبد الغفار ۱۳۰۹ ه ق

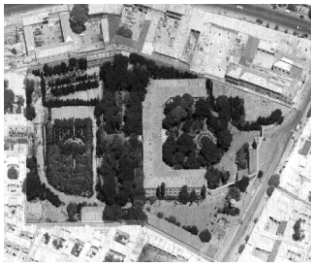


- ۱- باغ سفارت روس
- ۲- باغ عمارت مجبعلی خان
- ۳- باغ عمارت موتمن الدوله
- ۴- باغ جناب امین الدوله
- ۵- باغ عمارت معتمد الملک
- ۶- باغ مروی

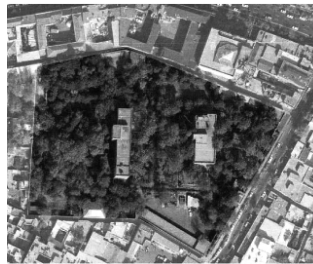
نقشه کرشیش ۱۲۷۵ ه ق



- ۱- باغ وزیر مختار روس
- ۲- باغ سپدار
- ۳- باغ نظام العلما
- ۴- باغ محمد رضا میرزا
- ۵- باغ ملک الشعرا
- ۶- باغ شعاع السلطنه
- ۷- باغ ابراهیم خلیل
- ۸- باغ وزیر مختار فرانسه
- ۹- باغ مروی
- ۱۰- باغ خانه مجبعلی خان

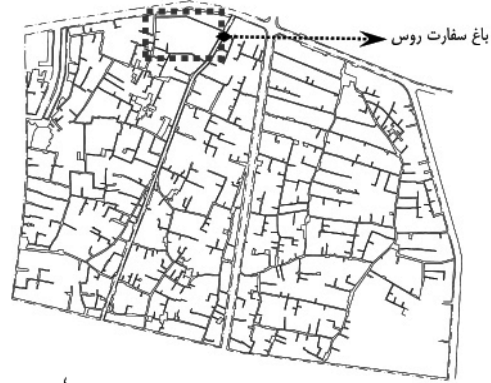


محدوده سفارت روس در ۱۳۳۵



محدوده سفارت روس در ۱۳۸۱

نقشه ۱۳۷۴ شمسی



تغییرات اماکن مذهبی آموزشی عودلاجان بر اساس نقشه ها:



نقشه عبد الغفار ۱۳۰۹ ه ق

- |                            |                    |
|----------------------------|--------------------|
| مساجد:                     | تکیاها:            |
| ۱- مسجد سپهدار             | a. تکیه عرب ها     |
| ۲- مسجد آغا بهرام          | b. تکیه حیاط شاهی  |
| ۳- مسجد مدرسه مروی (فخریه) | c. تکیه دانکی      |
| ۴- مسجد حکیم               | d. تکیه پامنار     |
| ۵- مسجد حوض                | e. تکیه رضاقلی خان |
| ۶- مسجد عین الملک          | f. تکیه درب مدرسه  |
| ۷- مسجد صنیع الملک         | g. تکیه مسجد حوض   |
| مدارس:                     | h. تکیه پیر ...    |
| الف - مدرسه مروی (فخریه)   | i. تکیه عودلاجان   |
| ب- درب مدرسه               |                    |
| ج- مدرسه سعد الملک         |                    |
| د- مکتب سرچنیک             |                    |



نقشه کرشیش ۱۲۷۵ ه ق

- |                      |                   |
|----------------------|-------------------|
| مساجد:               | تکیاها:           |
| ۱- مسجد سپهدار       | a. تکیه عربها     |
| ۲- مسجد آغا بهرام    | b. تکیه آغا بهرام |
| ۳- مسجد حکیم         | c. تکیه حیاط شاهی |
| مدارس:               | d. تکیه عودلاجان  |
| الف - مدرسه خان مروی | e. ؟              |
| ب- ؟                 | f. تکیه مسجد حوض  |
| ج- مکتب سرچنیک       | g. تکیه رضاقلی    |
| د- مدرسه پامنار      | h. تکیه سرچشمه    |
|                      | i. تکیه دانکی     |

نتیجه ای که از این نقشه ها می توان گرفت این است که تقریباً همه زیر محلات عودلاجان دارای تکیه ای جداگانه و خاص خود بودند که اکثراً با اندکی تغییرات در جای خود باقیمانده اند.



مساجد این محله بیشتر در قسمت غربی این محله در حد فاصل پامنار تا ناصرخسرو دیده می شود، که تا به امروز با اندکی تغییرات در جای خود باقی اند و به تعداد آنها افزوده شده است.

از مدارس باقیمانده می توان به مدرسه خان مروی در کوچه مروی اشاره نمود.

با توجه به عکس هوایی سال ۱۳۸۱ می توان نتیجه گرفت که محلات مروی و حیاط شاهی ( به علت قرارگیری عناصر شاخص مذهبی و آموزشی ) و محله شاه غلامان ( به علت قرارگیری خانه های اعیانی ) و محله دروازه شمیران ( به علت قرارگیری باغات و کاروانسراهای قدیمی ) و بخش شمال غربی محله عرب ها ( به دنبال ایجاد خیابان سعدی جنوبی ) دارای بافت درشت می باشند.

دانه بندی در بافت محله عودلاجان



-  دانه بندی ریز
-  دانه بندی درشت
-  بافت درشت دانه که محل قرارگیری عناصر مذهبی و آموزشی می باشد. (محله مروی و حیاط شاهی)
-  دانه بندی های درشت که در اطراف عناصر مهم شهری شکل گرفته اند. (مساجد، مدارس، گذر و...)
-  دانه بندی درشت و کاملاً متفاوت با سایر قسمتها این محله، بنام محله شاه غلامان معروف بوده است.
-  بافت تجاری (درشت دانه)

با توجه به بررسی دانه بندی های بافت، این نتیجه حاصل می گردد که خانه های قدیمی نزدیک به بازار بزرگ ( ضلع جنوبی محله عودلاجان در مجاورت خیابان ۱۵ خرداد ) نسبت به خانه های قدیمی بخش شمال شرقی محله ( پیرامون گذر حمام نواب و میرزا محمود وزیر ) بیشتر دچار تحول گردیده اند. علت این موضوع را می توان در سودهی بیشتر اقتصادی جستجو نمود، زیرا بدنبال بهبود وضعیت اقتصادی، مالکین اقدام به تخریب و بازسازی خانه های قدیمی و تبدیل به واحدهای سود آور نموده اند. چه بسا اگر در بخش های شمال شرقی نیز این سود آوری وجود داشت آن بخش ها نیز دچار تحولات مشابهی می گردید و این چنین بکر باقی نمی ماند.



پابرجا بودن خانه ها در عکس ۱۳۸۱



خانه های تاریخی گذر حمام نواب در ۱۳۳۵



خانه تخریب شده در عکس ۱۳۸۱



خانه ای در پشت گذر مروی ۱۳۳۵

نمونه موردی از به جای ماندن تعدادی خانه قدیمی در گذر بازارچه حمام نواب، به علت عدم رشد کافی اقتصادی محدوده که این خود سبب حفظ بافت ارزشمند تاریخی آن گردیده است.

نمونه موردی از خانه قدیمی ( این خانه بر اساس نقشه سال ۱۲۷۵ ه.ق متعلق به موید الدوله بوده ولی در نقشه ۱۳۰۹ ه.ق متعلق به بحر العلوم شده است ) واقع در بخش جنوبی محله که به علت نزدیکی به بافت تجاری بازار و کوچه مروی جهت سود آوری بیشتر مورد تخریب واقع شده است.



## نتیجه گیری

### ب- اثر تغییرات موثر بر کالبد (عملکردی، اجتماعی و دسترسی ها) بر بافت محلہ:

- به دنبال سود آوری بیشتر، بافت مسکونی در محلات تاریخی تدریجاً در حال تبدیل شدن به بافت تجاری می باشد، که این خود غالباً سبب کم رنگ شدن نقش عناصر شاخص محلہ در زندگی اهالی شده است (عملکردی).
- راسته های تجاری که در گذشته به صورت بازارچه هایی در خدمت محلہ بوده در حال حاضر تبدیل به واحدهای تجاری فرامحلہ ای و حتی در مواردی فرامنطقه ای شده است که از آن جمله می توان به بازارچه مروی اشاره نمود که منجر به فرسودگی هر چه بیشتر کالبد محلہ می شود. که البته توجه و اقبال مردم به این بازارچه خود سبب ایجاد زمینه ای برای ارتقاء سطح کیفیت محیطی این محدوده می شود (عملکردی).
- کاسته شدن تعداد خانه های قدیمی در این محلات به بهانه تبدیل آنها به واحدهای مسکونی مدرن، تجاری، صنعتی و ... باعث تنزل سطح کیفی زندگی در محلات قدیمی گردیده است و باعث کاهش ارزش بافت کهن شده است (عملکردی).
- تعریض معابر قدیمی و ایجاد معابر جدید در این محلات که در بسیاری از موارد منجر به کاهش اهمیت گذر های قدیمی و گسستگی بافت قدیم و کم رنگ شدن خاطره ها در این محلات گردیده است (دسترس).
- کالبد این محلات به علت جایگزینی و اسکان افراد غیر بومی در خانه های قدیمی (استقرار چند خانوار در یک پلاک) به جای ساکنین اصیل فرسوده شده است (اجتماعی).

با توجه به تجارب مرمتی اجراء شده در بافت های کهن این نتیجه حاصل می گردد که برای حفظ هویت تاریخی و فرهنگی، در بافت های کهن باید با استفاده از مشارکت مردمی و اجرای طرح های فرا محلہ ای و حتی فرامنطقه ای زمینه را جهت جذب گردشگران داخلی، خارجی و افراد دلسوز به این گونه بافت ها باز نمود.

بر اساس پژوهش صورت گرفته به این نتیجه می رسیم که بافت محلہ عودلاجان و سایر محلات تاریخی مشابه، با گذشت زمان دستخوش تحولات فراوانی به لحاظ کالبدی و عملکردی شده اند، عمده تحولات کالبدی ناشی از تغییرات عناصر شاخص محلہ در دو دسته قابل بررسی می باشند:

### الف- اثر تغییرات عناصر شاخص محلہ بر کالبد بافت محلہ:

- طی گذر زمان از تراکم باغ های موجود در محلات تاریخی شهرکاسته شده و تنها باغاتی که مالکیت خصوصی نداشته اند، حفظ شده اند ( نمونه موردی باغ سفارت روس، باغ گلستان) که منجر به ریزدانه شدن و تراکم بیشتر بافت گردیده است.
- اماکن مذهبی تاریخی این محلات به علت اعتقادات مذهبی، تغییرات چندانی نیافته اند، حتی در زمان حاضر شاهد افزایش آنها شده است.
- تنزل سطح کیفی فضاهای موجود و ساخته شده در این محلات به علت عدم توجه به پتانسیل های تاریخی و ارزشمند بافت و فقدان معیار ها و ضوابط مناسب شهرسازی و تغییر ارتفاع ابنیه در بافت و ایجاد بلند مرتبه سازی بدون توجه به ساختار اصیل و سنتی بافت، که منجر به از بین رفتن خط آسمان اصلی و کم شدن جلوه های بصری عناصر شاخص گردیده است.
- اهمیت ثانویه پیدا کردن بسیاری از عناصر شاخص به علت گسترش شهر و ساخت و سازهای جدید که سبب کاهش ارزش بافت قدیم گردیده است. (مثل حمام ها که در گذشته نقش بسزایی در ساختار محلہ داشته اند ولی در زمان حاضر به علت تغییر نوع زندگی نقش آنها کم رنگ تر شده است).



خاه قدیمی در محلہ دروازه شمیران



خانه قدیمی در حال تخریب در محلہ دروازه شمیران



نمونه تخریبات در محلہ یهودیها



خیابان سعدی جنوبی

## پی نوشت ها:

۱. رک. مهریار، محمد و بهرام قدیری و فرهاد فخار تهرانی، شهرهای ایرانی
۲. نقشه بره زمین، سال ۱۲۵۸ ه.ق، کارتوگرافی: م.مقتدر
۳. نخستین نقشه دارالخلافه تهران که در سال ۱۲۷۵ ه.ق، به دستور ناصرالدین شاه قاجار گروهی به سرپرستی علی قلی اعتضاد السلطنه و نظارت فنی مسیو کرشیش معلم توپخانه مدرسه دارالفنون و همکاری چند نفر از فارغ التحصیلان مدرسه مزبور با مقیاس ۱/۱۰۰۰ از شهر تهران تهیه شده است.
۴. دومین نقشه دارالخلافه تهران در سال ۱۳۰۹ ه.ق، به فرمان ناصرالدین شاه، توسط علی قلی میرزا اعتضاد السلطنه و مهندس عبدالغفار نجم الملک معلم علوم ریاضی و جمعی از معلمین دیگر با دستیاری ۲۰ تن از دانش آموختگان مدرسه دارالفنون از بافت جدید شهر تهران به مقیاس ۱/۲۰۰۰ تهیه گردید.
۵. تهیه شده توسط سازمان جغرافیای شهر تهران.
۶. تا پیش از صفویه، نام تهران، با وجود سابقه کهن تاریخی، تنها در چند منبع به عنوان یکی از روستاهای تابع ری آمده است. تهران پس از فتنه مغول و ویرانی ری به تدریج اهمیت یافت تا آنکه، در حدود سال ۹۶۱ ه.ق، شاه طهماسب صفوی دستور داد که بر گرد روستای تهران بارویی با یک فرسخ طول، ۱۱۴ برج به تعداد سوره های قرآن و ۱۴ دروازه بسازند و این آغاز پیدایش شهر تهران است. از آن پس، به دلایل مختلف روز به روز بر اهمیت تهران افزوده شد تا آنکه، ۲۰۰ سال پیش آقا محمد خان قاجار تهران را پایتخت خود انتخاب کرد. در اوایل حکومت قاجار، تهران تغییر چندانی نکرد. در زمان سلطنت ناصرالدین شاه، تهران از شکل یک قریه گلین و در هم فشرده خارج شد، و موج افکار نو و سیل امکانات جدید روح تازه ای در کالبد شهر دمید. در حدود سال ۱۲۸۴ ه.ق، ناصرالدین شاه دستور توسعه شهر تهران را صادر کرد. بنابراین، باروی قدیمی تخریب شد و حصار بزرگتری به صورت هشت ضلعی نسبتاً منظم بر گرد تهران بنا گردید. با شروع حکومت رضا شاه، حدوداً از سال ۱۳۰۴ ه.ش، شهر با تحولات اساسی روبه رو شد. باروی آن تخریب گردید و با خیابان کشی های جدید نا متجانس بر متن بافت شهری موجود، شهر متحول شد.
۷. نام عودلاجان، متعلق به دورانی است که تهران دیهی بیش نبود و از روزگاری باز مانده است که مردم آنجا به لهجه خاص محلی خود سخن می گفتند، که مشابهت تام و تمامی به لهجه ده نشینان کنونی شمیران داشته است. این کلمه ظاهراً صورت تعریب یافته اودلاجان بوده است. ((ان)) در آخر کلمه پسوند نسبت مکان است و ((او)) نیز بی گمان همان تلفظ محلی آب است و ظاهراً باقی کلمه نیز مشتق از ((دراجیدن)) به معنای پخش کردن و تقسیم کردن آب نهر به رشته های کوچکتر است که هم اکنون در آبادیهای دیگر شمیران، نظیر اوشان و آهار معمول است و در آبیاریها کاربرد دارد. محله عودلاجان به سبب ارتفاعی که دارد بر اماکن جنوبی مسلط است، و بی تردید آب نواحی جنوبی از این محل می رفته است، و آن را در سرچشمه به تناسب مصرف پخش و تقسیم می کرده اند. جهت اطلاعات بیشتر مراجعه شود به کتاب تهران در گذشته و حال تألیف حسین کریمان.
۸. رک. سعدوندیان، سیروس و منصوره اتحادیه، ۱۳۶۸، "آمار دارالخلافه تهران، اسنادی از تاریخ اجتماعی تهران در عصر قاجار"، تهران: چاپ نقش جهان.
۹. رک. به آلبوم خانه کاخ گلستان، عکسهای عکاسباشی، عکس بالن.
۱۰. رک. به مختاری، اسکندر، ۱۳۷۴، سیر تحولات سیمای شهری در میدان جلوخان شمس العماره، مجله اثر شماره ۲۵، سازمان میراث فرهنگی کشور.
۱۱. رک. سازمان نقشه برداری ایران.

## فهرست منابع:

- آیت اله زاده شیرازی، باقر (۱۳۵۸)، بهسازی محله عودلاجان، مجله اثر، شماره ۲، سازمان میراث فرهنگی کشور.
- تکمیل همایون، ناصر (۱۳۷۹)، تاریخ اجتماعی فرهنگی تهران، جلد اول، چاپ دوم، دفتر پژوهش های فرهنگی، تهران.
- حبیبی، سیدمحسن و دیگران (۱۳۷۶)، استخوان بندی شهر تهران، جلد اول، دوم و سوم، انتشارات سازمان فنی و مهندسی شهر تهران، تهران.
- حبیبی، سید محسن (۱۳۸۰)، از شار تا شهر، چاپ سوم، موسسه انتشارات و چاپ دانشگاه تهران، تهران.
- نکاء، یحیی (۱۳۴۹)، تاریخچه ساختمان های ارگ سلطنتی و کاخ گلستان، انتشارات انجمن آثار ملی، تهران.
- نکاء، یحیی و محمد سمسار (۱۳۶۸)، تهران در تصویر، انتشارات سروش، تهران.
- سعدوندیان، سیروس و منصوره اتحادیه (۱۳۶۸)، آمار دارالخلافه تهران، اسنادی از تاریخ اجتماعی تهران در عصر قاجار، چاپ نقش جهان، تهران.
- سمسار، محمد حسین (۱۳۶۵)، شهر تهران، کتاب نظری اجمالی به شهرنشینی و شهرسازی در ایران، به کوشش محمد یوسف کیانی، انتشارات وزارت فرهنگ و ارشاد اسلامی، تهران.
- عبدالغفار (نجم الملک) (۱۳۶۹)، نقشه تهران، تنظیمی ۱۳۰۹، چاپ مجدد، سحاب تهران، تهران.
- عدل شهریار و برنارد اورکاد (۱۳۷۵)، تهران پایتخت دویست ساله، انجمن ایران شناسی فرانسه، انتشارات سازمان مشاور فنی و مهندسی شهر تهران، تهران.
- فوریه (طبيب مخصوص ناصرالدین شاه) (۱۳۲۶)، سه سال در دربار ایران، ترجمه عباس اقبال، انتشارات کتابخانه علی اکبر علمی و شرکاء، تهران.
- کرشیش، ماژور اگوست (۱۳۴۹)، نقشه شهر دارالخلافه ناصری، انتشارات سحاب، تهران.
- کریمان، حسین (۱۳۵۵)، تهران در گذشته و حال، انتشارات دانشگاه شهید بهشتی، تهران.
- مالکی، احمد و احمد خورسندی آقایی (۱۳۸۴)، قنات در ایران: مطالعه موردی قنات های شهر تهران، شرکت پردازش و برنامه ریزی شهری، تهران.
- محمد زاده مهر، فرخ (۱۳۸۲)، میدان توپخانه تهران، پیام سیما، تهران.
- مختاری، اسکندر (۱۳۷۴)، سیر تحولات سیمای شهری در میدان جلوخان شمس العماره، مجله اثر، شماره ۲۵، سازمان میراث فرهنگی کشور، تهران.
- مرکز اسناد آلبوم خانه کاخ گلستان.
- مرکز اسناد سازمان جغرافیایی شهر تهران.
- مرکز اسناد سازمان میراث فرهنگی و گردشگری استان تهران.
- مرکز اسناد سازمان نقشه برداری کشور.
- مرکز اسناد مهندسی مشاور باوند.
- مرکز اسناد مهندسی مشاور نگین شهر آینده، ۱۳۸۳.
- معمدی، محسن (۱۳۸۱)، جغرافیای تاریخی شهر تهران، مرکز نشر دانشگاهی، تهران.