

# پژوهشی در ربع رشیدی\*

مهندس احمد سعیدنیا\*\*

## چکیده:

مجموعه وقف ربع رشیدی مانند دانشگاه بزرگی بود، که در قرن هشتم ه.ق. بدست رشیدالدین فضل الله همدانی وزیر فرزانه پادشاهان مغول (ایلخانیان) ساخته شد و با مدیریتی بی‌بدیل و کارآمد اداره می‌شد. ربع رشیدی شامل عملکردهای مختلف مذهبی، عرفانی، آموزشی، درمانی و اجتماعی بوده است؛ که برای هر عملکرد فضا و مکان مناسبی طراحی شده و حتی برای اقامت و پذیرائی کارگزاران و معلمین و متعلمین آن محلی معین تعیین شده بود. در این تحقیق براساس دقت در محتوای وقفنامه ربع رشیدی و با ساختن فرضیه‌های متعدد؛ مکان و محل هر یک از عملکردها و فعالیت‌های ربع رشیدی تعیین گردیده و سرانجام طرحی فرضی براساس داده‌های دقیق وقفنامه توسط نگارنده ترسیم شده و برای اولین بار به میان گذاشته می‌شود. طرح فرضی ربع رشیدی نشان می‌دهد که این مؤسسه علمی از نظر کالبدی دارای سازمانی منسجم و یکپارچه است و تمام عناصر خدماتی مجموعه در پیرامون هسته مذهبی و علمی آن شکل یافته‌اند. این طرح تصویری از اندیشه بلند شهرسازی و معماری وزیر فرزانه رشیدالدین فضل الله همدانی می‌باشد.

## کلید واژه:

بازآفرینی، ربع، ایسر، ایمن، سردرگاه، روضه، مفتوح الابواب، باب الابواب، ممر، دهلیز، صفه، شبکه، سرای، سراپچه، تابخانه، رواق المرتبین.

\*. این تحقیق با استفاده از اعتبارات معاونت پژوهشی دانشگاه تهران، تحت عنوان «پژوهشی در ربع رشیدی» در سال ۱۳۷۸-۷۹ در دانشکده هنرهای زیبا انجام گرفته است.

\*\* استادیار گروه آموزشی شهرسازی دانشکده هنرهای زیبا - دانشگاه تهران.



## طرح مسئله:

ربع رشیدی ممتازترین مؤسسه موقوفه و بزرگترین مرکز علمی و فرهنگی و مدنی عصر ایلخانیان است، که بدست رشیدالدین فضل‌الله وزیر فرزانه ایلخانیان (مغول) در تبریز در قرن هشتم هجری قمری احداث شد، و پس از قتل او توسط آخرین پادشاه ایلخانی (ابوسعید بهادر) و سپس در دوره‌های بعدی با خاک یکسان گردید. امروز جز اتلال مخروبه آن در نزدیک شهر تبریز که توسط محله‌های جدید اشغال گردیده، چیزی از آن باقی نمانده است. اما از رشیدالدین وقفنامه‌ای در دست است که تمام جزئیات ساختمانی، سازمان و تشکیلات آموزشی، اداری، فرهنگی و مدیریتی آنرا جزء به جزء نگاشته است. درباره سازمان آموزشی و مدیریتی ربع رشیدی، تاکنون تحقیقات ارزنده بسیار انجام پذیرفته است؛ اما هنوز سازمان کالبدی و ویژگی‌های شهرسازی و معماری آن در بوته ابهام باقی مانده است. هرچند خود رشیدالدین در وقفنامه ربع رشیدی پس از شرح جزئیات ساختمانی در صفحه ۲۱۲ وقفنامه، دستور داده است که نقشه آن را بر کاغذ کشیده و در کتاب «جامع التصانیف رشیدی» رسم و ثبت کنند، ولی متأسفانه از آن کتاب چیزی در دست نیست و نقشه ربع رشیدی در محاق ابهام مانده است. از سوی دیگر به علت ویرانی رشیدآباد، از آن تأسیسات بی‌بدیل چیزی بجای نمانده است. پس از کنفرانس ارگ بم و بازآفرینی «و رجمکرد» و سپس «همدان هرودت»، نگارنده در اندیشه بازآفرینی ربع رشیدی و بطور کلی شهر رشیدآباد افتاد. این کار از سال ۱۳۷۸ در چارچوب طرح تحقیقاتی «پژوهشی در ربع رشیدی» آغاز شد و اکنون نتایج آن با دانش پژوهان معماری و شهرسازی در میان گذاشته می‌شود.

## هدف پژوهش:

هدف این تحقیق، شناسائی ساختار کالبدی و اکتشاف سازمان فضائی

ربع رشیدی است. از آنجائی که آثار فیزیکی موقوفات رشیدی به کلی از میان رفته و تاکنون اکتشافات باستانشناسی به عمل نیامده است، ارائه یک طرح فرضی براساس اسناد «وقفنامه ربع رشیدی» می‌تواند راهگشای تحقیقات بعدی باشد. بنابراین هدف این تحقیق، بازآفرینی سازمان کالبدی ربع رشیدی و سپس بازآفرینی شهر رشیدآباد و تهیه نقشه‌ای تقریبی از این مؤسسه عالی علمی و فرهنگی می‌باشد.

## روش پژوهش:

روش این تحقیق اکتشافی و مبتنی بر «تحلیل محتوای» وقفنامه ربع رشیدی است. داده‌های وقفنامه به قدری تفصیلی و دقیق است که به نظر می‌رسد، می‌توان به آسانی نقشه آنرا ترسیم نمود، لیکن در عمل کاری سهل‌المتنع است. با حل هر مشکل، مسئله نوینی ظهور می‌کرد که حل آن تمام یافته‌ها را برمی‌آشوفت. در آغاز درباره ساختار ربع رشیدی یک سؤال کلی مطرح بود، لیکن با گشودن مسئله چندین مسئله بلاجواب دیگر مطرح می‌شد. برای حل این مسائل چاره‌ای جز ساختن فرضیه‌ها، گزینه‌ها و آزمون آنها نیست، ولی هنوز برخی سئوالات بی‌پاسخ مانده و برای تدقیق این تحقیق، باید فرضیه‌های آن گسترش داده شود.

□ قبل از ورود به بحث، گفتن دو نکته ضروری است:

نخست، در این مقاله مجال بحث در زمینه تاریخی دوران رشیدی، شخصیت رشیدالدین، ویژگی‌های منبع اصلی یعنی وقفنامه نیست. بنابراین برای اطلاعات بیشتر، رجوع به برخی منابع این تحقیق ضروری است. در این مورد (محمد مهدی بروشکی، ۱۳۷۲) و (مصطفی مؤمنی، ۱۳۷۲) توصیه می‌شود.

دوم: تأسیسات شهر رشیدآباد، شامل دو بخش بوده است: یکی ربع رشیدی و دیگری شهرستان رشیدی. ربع رشیدی در قلب شهرستان قرار داشته، این دو باضافه برخی تأسیسات جانبی دیگر، مجموعاً رشیدآباد خوانده می‌شد، که با

اندیشه و عمل و مدیریت رشیدالدین فضل‌الله بنیانگذاری گردید. در این پژوهش تنها به تحلیل فضائی ربع رشیدی پرداخته‌ایم، ولی هیچگاه نمی‌توان این دو بخش شهر را از یکدیگر جدا ساخت. زیرا محل بسیاری از مکانها و فضاهای ربع رشیدی، با فضاها و مکانهای شهرستان درآمیخته و به کمک نشانی آنها، محل اینها را می‌توان پیدا کرد. پاسخ برخی مسائل ربع رشیدی از طریق تحلیل کالبدی فضاهای شهرستان امکان‌پذیر است. با وجود این بازآفرینی شهرستان خود دشواری‌هایی دارد، که پژوهش جداگانه‌ای را می‌طلبد، که پس از این انجام می‌پذیرد.

طرح نتایج این تحقیق در این مقاله، شاید زود هنگام به نظر برسد؛ ولی انتظار یک پژوهش کامل بی‌مسئله نیز مدتها به طول خواهد انجامید و شاید هیچگاه چنین مطلوبی دست ندهد. فراموش نکنیم که طرح مسائل یک پژوهش علمی موجب گسترش آن خواهد شد، زیرا همان مسائل انگیزه‌ای برای گسترش تحقیق خواهد شد و ذکاوت دانش پژوهان معماری و شهرسازی را برای حل مسائل به عرصه پژوهش دعوت می‌کند.

## ساختار کلی ربع رشیدی

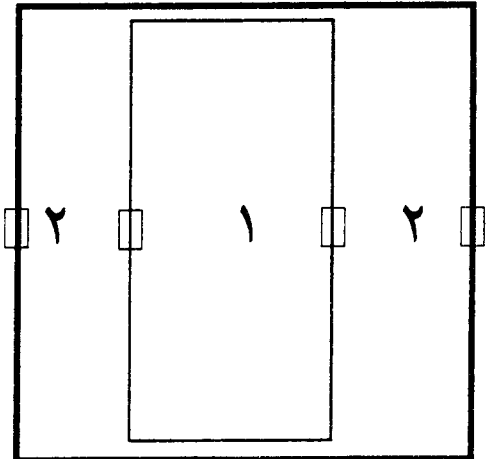
ربع رشیدی از دو قسمت تشکیل می‌گردد: بخش نخست آن قبلاً ساخته شده بود و پیرامون آن باروئی داشت و دارای درگاهی بود که برآن درگاه مناره‌هایی ساخته بودند. سپس در یک زمان بعدی بخش دیگری به بخش نخست افزوده شد و پیرامون هر دو باروی جدیدی کشیدند و دروازه دیگری بیرون آن بارو ساختند و مجموع این دو بخش را ربع رشیدی نامیدند. بدین ترتیب ربع رشیدی که بخش اصلی رشیدآباد را تشکیل می‌داد دارای یک بارو و دو دروازه درونی و دو دروازه بیرونی بوده است.

«این ربع رشیدی عبارت از دو موضع است که یکی پیشتر بنیاد رفته بود و باروی آن کشیده و آن را درگاهی ساخته که مناره‌ها متصل آن است، و یکی دیگر

پستر بارو کشیده و اضافه آن باروی اولین کرده و متصل آن گردانیده و دروازه دیگر بیرون آن ساخته و همه با هم یکی کرده و آن مجموع را ربع رشیدی نام نهاده ایم.»

(وقفنامه، ۴۱)

ربع رشیدی دارای دو دروازه است؛ یکی دروازه نخستین که «درگاه بیرونی یعنی درگاه اولین رشیدی است.» (وقفنامه، ۱۸۴) که آن را مفتح الابواب می نامد. و آن صحن درگاه مناره است ... روضه به جانب ایسر» (وقفنامه، ۱۶۰، ۱۶۸).



تصویر شماره ۱. ساختار ربع رشیدی بر اساس فرضیه نگارنده (احمد سعیدنیا)

بنابراین درگاه اولین در سمت راست روضه قرار داشته، و «دو مؤذن که در اوقات صلوات مفروضات بر مناره‌ها که درگاه ربع رشیدی ساخته بانک نماز گویند.»

(وقفنامه، ۱۲۸)

درگاه دیگر که بعداً ساخته شد «باب الابواب» نام داشته و در سمت چپ «ربع» قرار داشته است. رشیدالدین درباره آن می گوید: «باب الابواب، که پیش از این در باغ رشیدآباد آنجا بود و از آنجا به جانب بالا ممر (یعنی خیابان) بزرگ ربع رشیدی می آید.» (وقفنامه، ۱۶۸)

و این خیابان بزرگ پس از گذشتن از بازار به سمت بالا امتداد یافته تا به دروازه ربع رشیدی که همان دروازه باب الابواب یا دروازه بیرونی است، متصل می شد. بنابراین خیابان اصلی شهر، که از یکسواز مقابل دروازه بیرونی می گذشته از سوی دیگر به بازار شهر ارتباط می یافته است.

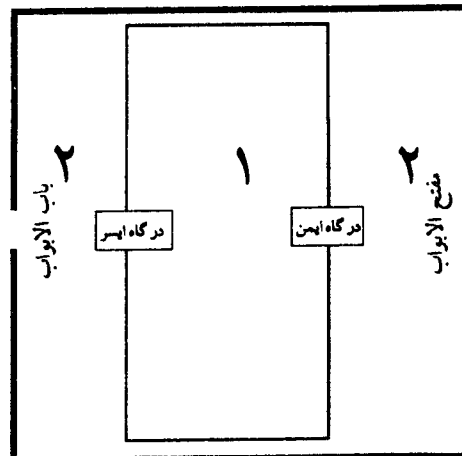
«... ممر بزرگ ... از بازار می گذرد بر آنجا بالا می رسد تا به دروازه ربع رشیدی می رسد و متصل است به دروازه مذکور ...»

(وقفنامه، ۴۲).

موقعیت خیابان بزرگ، بازار و محله‌های همجوار و دروازه اصلی شهر که به دروازه بیرونی ربع رشیدی متصل می شده، بعداً در بررسی شهرستان رشیدآباد مشخص خواهد شد، فعلاً می توان حدس زد که قسمت جدید یا به قول رشیدالدین «پستر» ربع رشیدی و دروازه باب الابواب یا دروازه بیرونی در سمت چپ قسمت نخستین ساخته شده است. در اینجا این سؤال مطرح می شود:

قسمت نخستین شامل چه ابنیه و عملکردی بوده است و در قسمت جدید چه ابنیه و عملکردی اضافه شده است؟

با توجه به مفاد وقفنامه، به نظر می رسد که قسمت اول ربع رشیدی شامل: روضه، که مرقد واقف و مساجد در داخل آن قرار داشته و همچنین خانقاه بوده است. سایر تأسیسات ربع رشیدی مانند: دارالضیافه و دارالشفاء و دارالمساکین و تسهیلات خدماتی مربوط بدانها، بعداً اضافه شده است. شاهد این گمان، گفته رشیدالدین است، یکی درباره احداث دارالضیافه، که می گوید:



تصویر شماره ۲. دروازه ربع رشیدی بر اساس فرضیه نگارنده (احمد سعیدنیا)

«... دارالضیافه از ابواب البراولیش نبوده، لیکن چون خانقاه موضعی منزله و پاکیزه است و به سبب دارالضیافه با مطبخ و حوائج خانه ... جدایگانه بیرون خانقاه ساخته آمد ...» (وقفنامه، ۱۳۸). د بگری درباره انبارها و بعضی عمارات که در قسمت بیرونی بعداً ساخته شدند.

(وقفنامه، ۴۳)

به اعتبار این گفته می توان حدس زد که قسمت جدید شامل خدمات و تسهیلات مورد نیاز قسمت اصلی ربع یعنی مرقد واقف و روضه و مساجد و خانقاه بوده است. بنابراین با تحلیل موقعیت مکانی، نحوه عملکرد و جایگاه اجزاء هریک از ابنیه ربع رشیدی به تقریب، می توان به ساختار کلی ربع رشیدی پی برد.

### تشکیلات مکانی ربع رشیدی:

ساختمان مساجد و سایر عناصر یا به عبارتی دیگر بقاع خیر و توابع آن که در داخل باروی ربع قرار داشتند؛ در واقع به دو دسته تقسیم می شدند: بقاع خیر شامل مساجد، خانقاه، کتابخانه، دارالشفاء، دارالضیافه و دارالتعلیم. و دیگری تأسیسات خدماتی و اداری یا توابع آن.

ساختمان اصلی ربع رشیدی روضه یا باغی بوده است که در داخل آن ساختمان (گنبدی) قرار داشته که محل مدفن او در آن پیش بینی شده بوده و رشیدالدین مجموع آن را «بیت الحفظ» خوانده است. سوای گنبد و مرقد که مرکز و ساختمان اصلی ربع به شمار می رفت؛ سایر ابنیه و فضاهای داخل ربع رشیدی به دو دسته تقسیم می شدند:

□ **قسمت اول:** شامل مکانهایی با عملکرد مذهبی، عرفانی، آموزشی و درمانی، که بنا به گفته رشیدالدین؛ جهت تکمیل نفوس انسانی احداث شده اند. این عملکردها عبارتند از:

- روضه محل عبادات، وعظ و خطابه و درس و مباحثات علمی.
- خانقاه با توابع و اجزاء خاص، جهت اقامت صوفیان و انجام مناسک درویشی.
- دارالضیافه جهت پذیرایی اهالی

ربع رشیدی شامل: مجاوران و مسافران با مطبخ و حوائج خانه.

• دارالشفاء و سرای طبیب و توابع مربوط به آن.

□ قسمت دوم: ابنیه و مکانهایی است که محل خدمات عمومی و اداری، تسهیلات و تجهیزات ربع رشیدی به‌شمار می‌روند، شامل:

- سرای متولی،
- سرای مشرف،
- سرای ناظر،
- حمام،
- حوض خانه که آب از آن برمی‌گیرند،
- سقاییها در چند محل و موضع مختلف،

• خزانه داخل دارالمتولی،

• انبارها «و بعضی عمارات که در قسمت بیرونی که بعداً ساخته شدند.»

(وقفنامه، ۴۳)،

• حجره‌ها،

• سراستان در پشت‌گنبد مسجد که داخل روضه است،

• دهلیز بزرگ که متصل بوده است به دروازه ربع رشیدی. (وقفنامه، ۴۳)

این عملکردها هر یک مشتمل بوده است بر تعدادی فضا مانند: سراها، اتاق‌ها، حجره‌های تحتانی و فوقانی، صفاها، میانسراها، زیرزمین، دهلیز و سایر اجزاء که به تفصیل در فصل مساکن وقفنامه از آنها نام برده شده است.

□ در اینجا مکان عناصر اصلی در مجموعه ربع رشیدی و ساختار عمومی آن مشخص می‌شود.

## ۱. روضه ربع رشیدی:

روضه مرکز و اصل ربع رشیدی است و نخستین فضایی است که همزمان با گنبد (مرقد واقف) ساخته شد و سپس قسمت‌های دیگر در پیرامون آن احداث گردید. عناصر اصلی روضه عبارتند از: دو مسجد، یکی مسجد صیفی (تابستانی) و دیگری مسجد شتوی (زمستانی) با اضافه دارالمصاحف و کتب و همچنین دارالتعلیم و حجره‌ها که پیرامون صحن روضه قرار گرفته‌اند.

قسمت نخستین ربع رشیدی، همین روضه بوده که دو دروازه در سمت چپ و راست داشته است و بعداً که ربع گسترش یافت و قسمت جدید (پیستر) بدان اضافه شد، دروازه‌های جدید را در بیرون آن ساخته‌اند.

دروازه‌های روضه ربع رشیدی را «سردرگاه» می‌نامند. یکی در سمت چپ که آن را «ایسر» و دیگری در سمت راست که آن را «ایمن» می‌خوانند. سرای متولی بر درگاه سمت راست و سرای ناظر (معاون متولی) بر درگاه سمت چپ قرار داشته است.

سردرگاه سمت راست روضه، همان درگاه نخستین ربع رشیدی است که قبل از ساختن بخش دوم ربع وجود داشته است. «درگاه اولین روضه که آن درگاه ایمن است.» (وقفنامه، ۱۸۹)

و سرای متولی ربع رشیدی متصل به این درگاه و همچنین، متصل به عمارت روضه بوده است (وقفنامه، ۲۰۳).

سرای ناظر ربع رشیدی در طبقه دوم سردرگاه روضه در سمت چپ ساخته شده است. و «آن مسکن سراپچه‌ای است که بر سردرگاه ایسر روضه است.» (وقفنامه، ۱۷۶)

ناظر معاون متولی محسوب می‌شد و وظیفه آن نظارت بر امور ربع رشیدی بوده است.

**اجزاء روضه:** روضه فضای اصلی ربع رشیدی برای تجمع جمعیت و مجاوران و محل برگزاری نماز جمعه و اعیاد و لیالی مستبرکه می‌باشد (وقفنامه، ص ۱۹۳-۴).

مساجد ربع رشیدی در روضه قرار داشتند و اجزاء آن عبارتند از:

\* **حوض:** «حوض آن در میان صحن آن است.» (وقفنامه، ۴۲)

\* **مسجد:** و آن مشتمل است بر دو مسجد:

• **مسجد صیفی:** مسجد صیفی یا مسجد تابستانی به صورت صفا بزرگی است، که آن را صفا صدر می‌نامند (وقفنامه، ۴۲). صفا صدر در واقع مسجد جامع ربع رشیدی محسوب می‌شده و منبر در محراب آن نهاده و نماز جماعت و اعیاد هم در این مسجد برگزار می‌گردید. (وقفنامه، ۱۲۸) و اگر کثرت مردم بیش از آن باشد، در صحن روضه و در تمام صفا‌های

آن نیز مردم بایستند و اقتدا کنند.

(وقفنامه، ۱۶۸)

• **مسجد شتوی:** مسجد شتوی یا زمستانی به صورت گنبدی است، متصل به صفا صدر (وقفنامه، ۴۲). «مسجد شتوی عبارت از قبه‌ای است که در یسار (سمت چپ) داخل مسجد صیفی است.»

(وقفنامه، ۱۲۸ و ۱۴۳)

\* **سراستان:** سراستان که در پشت گنبد مسجد و در داخل روضه قرار داشته است (وقفنامه، ۴۳).

\* **دارالمصاحف:** (دارالمصاحف محل قرارگیری کتاب آسمانی - قرآن) و همچنین کتب الحدیث بوده و محل آن در جوار مسجد شتوی است (وقفنامه، ۴۲). دارالمصاحف جزو روضه بوده و در آن به داخل روضه باز می‌شده است (وقفنامه، ۱۲۳). در این محل هر سال از کتاب قرآن سی جلد به خط نیکو تهیه و همچنین از کتاب «جامع الاصول فی احادیث» نسخه‌های متعدد می‌نوشتند و با امضاء متولی به شهرهای مختلف می‌فرستادند.

(وقفنامه، ۱۲۳)

\* **دارالتعلیم:** «دارالتعلیم فضای بزرگی است که در داخل روضه قرار داشته است. به گفته رشیدالدین: خانه‌ایست در روضه که بزرگترین خانه‌های روضه است و مسکن معلم مجرد در آن باشد (وقفنامه، ۱۳۰).

علاوه بر دارالتعلیم اغلب اوقات در تابستان محل درس در صفا بزرگ و در زمستان در داخل گنبد و در صفا برابر صفا بزرگ و در حجره بزرگ در اشکوب زیرین و یک حجره دیگر کوچک که هم در آن است تشکیل می‌گردید. (وقفنامه، ۱۹۴)

\* **حجره‌ها:** در پیرامون صحن روضه و سردرگاه‌های آن؛ تعدادی حجره و سراچه ساخته شده که برخی از آنها محل درس «بیت‌التعلیم ایتم» و برخی دیگر برای سکونت آنان معین شده است.

(وقفنامه، ۴۲)

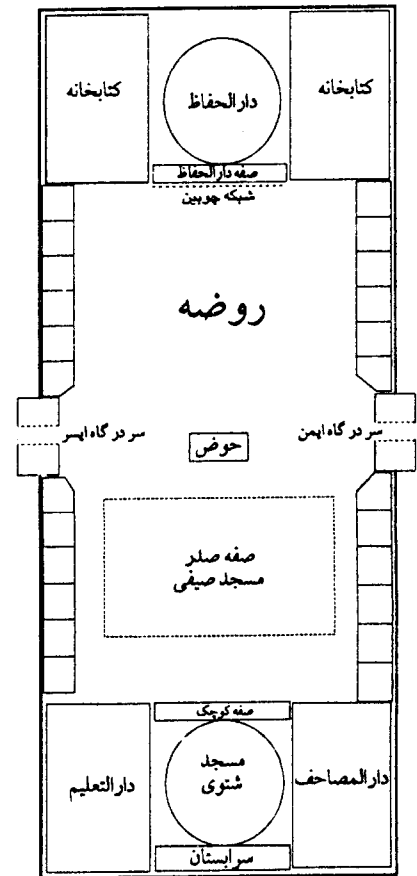
## ۲. دارالحفاظ:

دارالحفاظ نامی است که رشیدالدین برای گنبد و محل مرقد خود بکار می‌برد. زیرا در تمام ایام سال و در تمام ساعات روز

بایستی حفاظ در آن محل، برای آموزش روح او قرآن تلاوت نمایند. به همین جهت آنجا را دارالحفاظ می‌نامد و براین امر اصرار مؤکد می‌ورزد. دارالحفاظ شامل چند قسمت است: گنبد، زیرزمین (محل مرقد) صفه که مقابل گنبد قرار داشته و دارای نرده مشبک چوبین بوده است.

«گنبد که به موجب معهود زیرزمینی دارد جهت دفن واقف و بعد از ماحیث اولادی که ایشان متولی باشند ... و بالای این زیرزمین گنبدی است که آن را دارالحفاظ گردانیده تا آن صفه کوچک که متصل گنبد است و پیش آن شبکه چوبین برآورده ...» (وقفنامه، ۴۱)

در سمت راست و چپ گنبد دو کتابخانه ساخته که مصاحف و کتب که اضافه آمده‌اند در آن قرار دهند. «دو کتابخانه از یمین و یسار گنبد ساخته شده و ترتیب



تصویر شماره ۳. طرح روضه ربع رشیدی براساس فرضیه نگارنده (احمد سعیدنیا)

آن چنان است که مادام که ممکن باشد مصاحف که زیادت از آن باشد که در گنبد نهند و کتب منقولات و مصنفات خاصه در کتابخانه ایمن (سمت راست) نهند و کتب معقولات در کتابخانه ایسر (سمت چپ). (وقفنامه، ۱۹۷)

### محل دارالحفاظ:

دارالحفاظ، شامل گنبد (مرقد) و کتابخانه‌های دوگانه و صفه و شبکه آن؛ یک مجموعه ویژه را تشکیل می‌دهند، که به احتمال قریب به یقین در قسمت شمالی روضه و در مقابل صفا صدر و گنبد مسجد قرار داشته است.

در چگونگی محل قرارگیری گنبد دارالحفاظ؛ می‌توان از این گفته رشیدالدین استفاده کرد: رشیدالدین نحوه شرکت قاریان دارالحفاظ را در نماز جمعه چنین معین کرده است: در هنگام نماز قاریان بدون ترک محل یعنی دارالحفاظ بر صفا گنبد (دارالحفاظ) مقابل محراب مسجد، ایستاده و از همانجا به امام جماعت اقتدا کنند (وقفنامه، ۱۳۵). همین نکته نشان می‌دهد که گنبد دارالحفاظ در راستای گنبد مسجد صیفی و شتوی قرار داشته است.

«... روز جمعه ... به وقت اجتماع جماعت جمعه در جامع ربع رشیدی (که همان مسجد صیفی یا صفا صدر می‌باشد) ... تمام حفاظ (قاریان قرآن) از قبه بیرون آیند و سه نفر که قرائت قرآن بدیشان رسیده باشد به قرار بر در آن شبکه مذکور (شبهه صفا مقابل گنبد مرقد واقف = دارالحفاظ) که آن برابر محراب مسجد جامع است و بدان نزدیک است از پس امام به جماعت گذارند ... و همچنان روزهای اعیاد هم پیش از نماز عید در گنبد و هم در جامع روضه این ترتیب نگاه دارند.»

(وقفنامه، ۱۳۵)  
بدین ترتیب مشخص می‌شود که محل گنبد دارالحفاظ روبروی صفا و محراب مسجد جامع قرار داشته است. بنابراین محل آن داخل روضه در قسمت شمال آن مقابل مسجد می‌باشد. در این مورد یک مسئله مطرح می‌شود: صفا صدر (مسجد

جامع تابستانی) باید از یک سو نزدیک به گنبد دارالحفاظ و مقابل آن قرار گرفته باشد و از سوی دیگر در سمت راست گنبد مسجد شتوی (زمستانی). با توجه به تصریح رشیدالدین به قرار گیرد صفا در مقابل محراب نهایت مسئله سمت، چپ گنبد مسجد بلاجواب می‌ماند. گزینه انتخابی با الگوی مساجد ایران بطور کلی و الگوی مساجد عصر ایلخانیان بطور خاص، انطباق کامل دارد.<sup>(۱)</sup>

### ۳. خانقاه:

بعد از روضه و دارالحفاظ، خانقاه، یکی از عناصر اصلی و اولین ربع رشیدی است. رشیدالدین نسبت به ساختمان و ترتیب خانقاه نهایت دقت و حساسیت را داشته است، که در اینجا مجال شرح جزئیات آن نیست. به احتمال قریب به یقین خانقاه چسبیده به روضه و در کنار کوچه‌ای قرار داشته که به روضه منتهی می‌شده است. «خانقاه ... و ممر آن تا درگاه روضه و درگاه مناره و سقاییه که در آن باشد.» (وقفنامه ۱۸۹)

خانقاه از سه قسمت تشکیل می‌گردد یا به بیان رشیدالدین دارای سه موضع است، یکی تابخانه که محل سماع صوفیان بوده، دیگری صفا که در مقابل تابخانه قرار داشته و از تابخانه به صفا در بی باز می‌شده است. سوم «طنبی»، ایوانی کوچک که در داخل صفا قرار داشته، نظیر شاه‌نشین. بر فراز درگاه خانقاه نیز سه سراچه ساخته شده است، یکی جهت قرار دادن فرش و لوازم و همچنین نگهداری میوه و مواد غذایی و دیگری سراچه کوچکی است بر بالای خانقاه در جوار شاه‌نشین (شاه‌نشاهی) تابخانه، که متولی به خلوت در آن نشیند و آنرا روزنه الحیات می‌نامیدند (وقفنامه، ۱۹۶). سپس تصریح می‌کند که: «در آن بسته دارند تا متولی وقتی که خواهد به خلوت آنجا نشیند یا کسی را که خواهد روزی دو سه آنجا فرورد.» (وقفنامه، ۱۹۷)

سوم سراچه‌ای بالای دهلیز خانقاه که محل اقامت شیخ است. ولی متولی می‌تواند بعضی رخت‌ها و فرش‌ها را در

آنجا نگهدارد (وقفنامه، ۱۹۶).

در زیر دهلیز خانقاه مطبخ قرار گرفته که همجوار دیوار تابخانه است. رشیدالدین دستور می‌دهد که در تابخانه را با آجر بگیرند تا دود در اندرون حجره تابخانه نرود، یعنی در جایی که شیخ در آنجا اقامت دارد. در پس تابخانه قدری زمین دراز قرار دارد بنام باغچه و روشنائی سراچه از آن تأمین می‌شود (وقفنامه، ۱۷۸). برای این منظور، رشیدالدین دستور می‌دهد که زمین محاذی تابخانه را به تابخانه اضافه کنند، لیکن سقف آنرا بلندتر بپوشانند و سوراخی بزرگ باز گذارند تا دود از آنجا بیرون رود. «چنانکه قطعاً دود آن در آن سراچه که شیخ خانقاه که امام نیز هم او باشد و در آنجا باشد نتواند رفتن.» (وقفنامه، ۱۷۹)

#### ۴. دارالضیافه:

خانقاه از یک سو همجوار و چسبیده به دارالضیافه ربع رشیدی است. رشیدالدین اصولاً دارالضیافه را بعداً - در گسترش بعدی ربع رشیدی - بخاطر ایمنی خانقاه از آمد و رفت افراد متفرقه احداث کرد؛ چنانکه می‌گوید: «... دارالضیافه از ابواب البراولیش نبوده، لیکن چون خانقاه موضعی نزه و پاکیزه است و به سبب سفره انداختن جهت مجاوران و مسافران در آنجا، خانقاه چرکن می‌شد ... بدان سبب دارالضیافه با مطبخ و حوایج خانه ...

جدایگانه بیرون خانقاه ساخته آمد... و هم جهت اهل خانقاه و مجاوران سفره در جانب ایمن (راست) دارالضیافه بدینسان مخصوص کردیم ... و مسافران را در طرف ایسر (چپ) آنچنان که با هم مخلوط نشوند، ولکن از حال همدگر باخبر باشند و طعامهای ایشان متفاوت نباشد ...»

(وقفنامه، ۱۳۸)

بنابراین دارالضیافه بایستی در سمت چپ خانقاه واقع شده باشد، تا سمت راست آن مجاور خانقاه قرار گیرد.

از سوی دیگر برای آنکه مسافران به راحتی وارد دارالضیافه شوند، ورودی آن در محل دروازه مفتح الابواب تعبیه شده بود تا مسافران مستقیماً از آن در، وارد قسمت چپ دارالضیافه شوند. «مفتح الابواب، و آن صحن درگاه مناره و درگاه دارالضیافه است...» (وقفنامه، ۱۸۹)

بنابراین خانقاه و دارالضیافه و کوچه روضه و دروازه مفتح الابواب در یک جهت و مرتبط با یکدیگر بوده‌اند. تصویر شماره ۴ نحوه قرارگیری خانقاه و دارالضیافه را نشان می‌دهد. این فرضیه علیرغم اشکالات و سوالاتی که نهایتاً پدید می‌آورد؛ به علت قرارگیری خانقاه در جوار دارالضیافه، پذیرفتنی است.

#### ۵. دارالشفاء:

دارالشفاء نیز از عناصر اصلی ربع رشیدی است. اجزاء دارالشفاء

عبارتند از: داروخانه و مخزن ادویه یعنی داروها و خانه طبیب. «دارالطیب» که هم محل سکونت اوست و هم محل تدریس دانشجویان پزشکی. رشیدالدین به ویژه بر این وجه وظایف پزشک تأکید بیشتر ورزیده است.

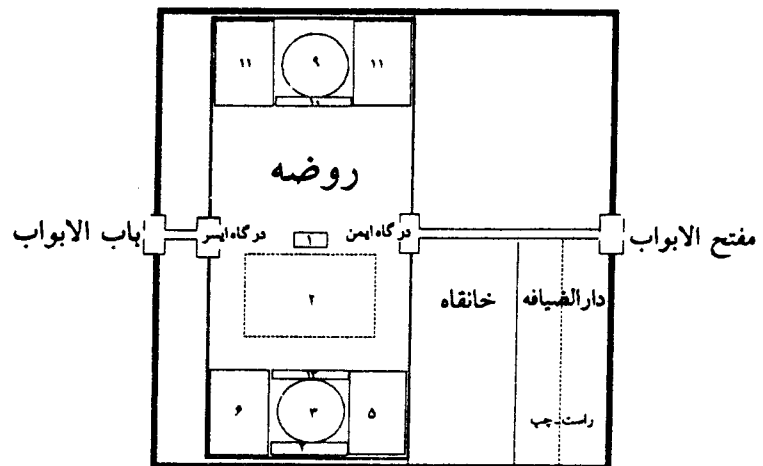
«و باید که آن طبیب قادر باشد بر درس طب گفتن و دو متعلم را همواره درس گوید بر رواق دارالشفاء نزدیک شبکه از جانب جنوب و آن رواق معروف است به رواق المرتبین.» (وقفنامه، ۱۴۵) و مسکن آن دو متعلم علم پزشکی و حجره پرستار دارالشفاء (خادم المرض) نیز در داخل دارالشفاء قرار داشته است. وظیفه طبیب سوای تعلیم، اینست که باید تمام کسانی که در ربع رشیدی ساکن مجاور، یا مسافر باشند، یا عملاً آنجا باشند و رنجور شوند علاج کند. (وقفنامه، ۱۴۶)

#### محل دارالشفاء

دارالشفاء در همان گذری است که بین دروازه مفتح الابواب تا درگاه اولین رشیدی قرار گرفته است. «داروخانه و دارالطیب و ... رواق المرتبین و ممر داروخانه تا درگاه اولین روضه که آن درگاه ایمن (سمت راست) باشد.» (وقفنامه، ۱۸۹) از سوی دیگر دارالشفاء در مقابل خانقاه قرار داشته است. چنان که در داروخانه و در خانقاه مشترکاً در یک دهلیز یا ساباط واقع بوده است (وقفنامه، ۱۸۹).

رشیدالدین در تعیین و توزیع مشعلها برای روشنائی شب در ربع رشیدی؛ یک مشعل دار و نگهبان مشترک برای درگاه دهلیز داروخانه و درگاه دهلیز خانقاه تعیین نموده است (وقفنامه، ۱۸۹). در جای دیگر نیز تصریح شده که حجره چشم پزشک (کحال) در ساباط خانقاه قرار دارد. «مسکن او (کحال) ... حجره‌ای باشد از جمله حجره‌ها که در ساباط خانقاه ساخته‌اند.» (وقفنامه، ۱۸۳)

از سوی دیگر بخش آموزشی دارالشفاء که «دارالمرتبین» نامیده می‌شده، همجوار سرای متولی ربع رشیدی و همچنین همجوار کوچه سرای مشرف قرار داشته است. بررسی موقعیت سرای متولی و



تصویر شماره ۴. محل فرضی خانقاه و دارالضیافه

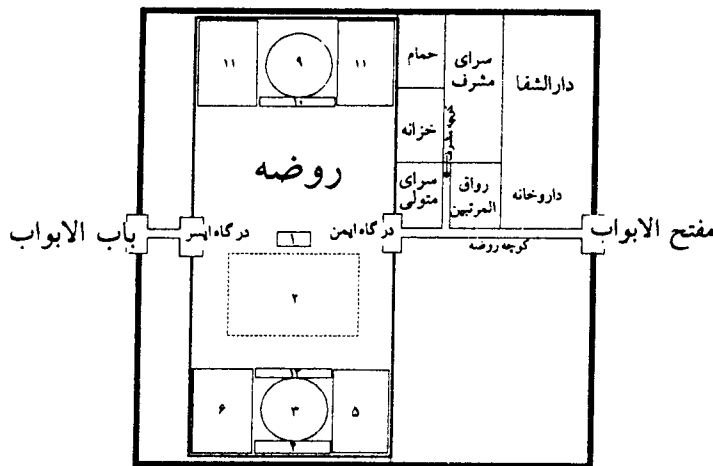
سرای مشرف این موقعیت را روشن تر می‌سازد.

«دارالتولی و دارالمشرف و رواق المرتبین و ممر داروخانه تا درگاه اولین روضه که آن درگاه ایمن است.» (وقفنامه، ۱۸۹) براین اساس موقعیت دارالشفاء و مرکز تعلیمات پزشکی یعنی «دارالمرتبین» و داروخانه در کوچه روضه مجاور سرای متولی و سرای مشرف و روبروی خانقاه قرار داشته است.

نحوه قرارگیری دارالشفاء نشان می‌دهد که ورود بیماران بدان از سمت درگاه و دروازه مفتوح الابواب نیز بدون ورود به کوچه روضه امکان پذیر بوده است. بدرستی همانند ورود مسافران به داخل دارالضیافه برای صرف غذا. البته به این نکته در وقفنامه هیچگونه اشاره‌ای نشده است.

### ۶. دارالمتولی:

«متولی» مدیر ربع رشیدی بوده است، رشیدالدین در زمان حیات خویش، خود اداره آن را به عهده داشت و بنا به وصیت؛ پس از او فرزند ارشد یا یکی از فرزندان پسر او متولی ربع می‌شدند. وظائف مدیریت ربع طبق اصولی که در وقفنامه مشخص و معین شده؛ یکی از درخشانترین مباحث مدیریتی در وقفنامه رشیدی است. سرای متولی کاملاً متصل به روضه ربع رشیدی و ورودی آن درست در محل درگاه روضه (درگاه اولین ربع رشیدی در جانب راست) گشوده می‌شد. «و آن متصل روضه است و در آن متصل است به در سر ربع رشیدی.» (وقفنامه، ۴۳) دارالمتولی متشکل است از سرائی و حجره‌ای متصل به هم که دارالکتاب و مخزن هر دو در آنجا قرار داشته است. «(وقفنامه، ۴۳) ... و آن دو سرای است. در آن یکی بوده و هر دو معروف به دارالمتولی و خزانه نفود و اجناس در آنجا باشد.» (وقفنامه، ۱۷۵) بنابراین سرای متولی از یک سو به درگاه روضه وصل بوده و از سوی دیگر به دارالکتاب که مجاور مرقد واقف (رشیدالدین) قرار داشته است. دلیل



تصویر شماره ۵.

محل فرضی دارالشفاء، سرای متولی، سرای مشرف و رواق المرتبین.

ربع اقامت گزینند. «سرای مشرف معروف است به دارالمشرف و آن متصل است به دارالشفاء که یک جانب آن به سرای متولی حد دیگر بارو و حد دیگر با توجه که به روضه می‌رود.» (وقفنامه، ۴۳) با توجه به نقشه‌ای که تاکنون از نشانی محل‌ها در ربع رشیدی ترسیم شده است، جایگاه سرای مشرف به اشکالات زیر روبروست: در حالی که در سرای متولی و در رواق المرتبین در یک جا گشوده می‌شود. بنابراین سرای مشرف نمی‌تواند همجوار کوچه روضه قرار گیرد. البته رشیدالدین در جای دیگر از کوچه‌ای نام می‌برد که بین سرای مشرف و رواق المرتبین مشترک است: «ممر کوچه مشرف و رواق المرتبین» (وقفنامه، ۱۶۹) و این کوچه شبها مشترکاً بوسیله یک چراغ روشن می‌شده است (همانجا) بنابراین سرای مشرف؛ در جوار سرای متولی و رواق المرتبین و در جوار کوچه مشترک بین آنها قرار داشته؛ و یک سمت آن نیز با باروی ربع متصل بوده است.

### ۸. سرای ناظر (سراچه سردرگاه، روضه)

«ناظر» نایب متولی است (وقفنامه، ۴۳). سرای ناظر در طبقه دوم سردرگاه سمت چپ روضه قرار دارد. «سرای ناظر ... بر سردرگاه روضه است از جانب ایسر.»

دیگر بر همجواری سرای متولی با مرقد واقف، توضیحی است که برای محل مخزن (انبار) مواد غذایی ربع رشیدی داده شده است.

**مخزن:** عبارت از زیرزمینی بوده است در دارالمتولی که متولی مواد غذایی را در آن ذخیره می‌ساخته (وقفنامه، ۱۹۵). و این زیرزمین به زیرزمین مرقد واقف راه داشته و در عین حال مقابل حمام ربع رشیدی قرار داشته است. «زیرزمین در جنب گنبد (مرقد) که در آن برابر حمام است و متولی چیزهایی که صلاح داند در آنجا نهند و میوه و چیزهایی که در زمستان افسرده گردد هم آنجا نهند.» (وقفنامه، ۱۹۴) از سوی دیگر سرای متولی همجوار بخش آموزشی دارالشفاء یعنی «رواق المرتبین» است. به طوری که در رواق المرتبین با در سرای متولی در یک دهلیز که همان دهلیز سردرگاه روضه است، باز می‌شود. ضمناً در شبها نیز دهلیز خانه متولی و رواق المرتبین ... بوسیله یک فن‌دیل مشترکاً روشن می‌شده است. (وقفنامه، ۱۶۷) «... و چاه خانه نیز آنجاست.» (وقفنامه، ۱۶۸)

### ۷. دارالمشرف:

«مشرف» یکی از مدیران ربع رشیدی است و کار دیوانی وقف یا اداری ربع با آن بوده و به طور مجرد می‌توانسته است در

(وقفنامه، ۴۳ و ۱۷۶) «مسکن او سرایچه‌ای بوده است بر سر درگاه سمت چپ روضه اشکوب زیرین نیز در اختیار او بوده است و یک اتاق از اشکوب زیرین در اختیار دربان دروازه (ایسر) سمت چپ روضه قرار داشته تا مجرد در آنجا اقامت کند.» و این سراچه از زیر و بالا مشهور است به عمل استاد حاج قزوینی» (وقفنامه، ۱۷۶) طبقه زیرین این سراچه در اختیار کلیددار گنبد (مرقد واقف) و هر کس که بعد از او قائم مقام او باشد. مسکن فراش گنبد نیز در جنب حجره کلیددار گنبد قرار داشته است. این محل در برابر گنبد و در جنب سراچه ناظر است (وقفنامه، ۱۸۰).

## ۹. مفتح‌الابواب:

مفتح‌الابواب مهمترین دروازه ربع رشیدی است که در سمت راست ربع قرار داشته است و دارای صحن وسیع بوده. از یک سو راه داخلی ربع، یعنی کوچه روضه و از سوی دیگر راه بیرونی ربع بدان منتهی می‌شده است.

مفتح‌الابواب در واقع صحن درگاه مناره و درگاه دارالضیافه بوده است. (وقفنامه، ۱۶۸) درگاه مناره همان درگاه اولین ربع رشیدی است که در سمت راست روضه قرار دارد (وقفنامه، ۱۸۹). در عین حال ورودی دارالضیافه نیز در داخل صحن مفتح‌الابواب قرار داشته است. (وقفنامه، ۱۹۵) در تابستان و اوقاتی که برف و باران نمی‌بارد، قپان در صحن مفتح‌الابواب نهاده و نان را به ترتیبی که واقف تعیین نموده، بین اهالی ربع رشیدی تقسیم می‌کردند (وقفنامه، ۱۹۵).

## سراچه مفتح‌الابواب:

در اشکوب بالای دروازه مفتح‌الابواب، یا سر درگاه بیرون ربع رشیدی سراچه‌ای ساخته شده که مهمانان ممتاز در آنجا اقامت می‌کنند، تا از سایر مسافران که در دارالضیافه اقامت دارند متمایز باشند؛ لیکن برای غذاخوری باید به دارالضیافه حاضر شوند.

«هر مسافر و وارد که به ربع رشیدی برسد، اگر وی را در تبریز و قرب آن مسکن

باشد وی را در ربع رشیدی فرو نیاورند و اگر وی را مسکن نباشد فرو آرند، و اگر از مردمان متمایز باشد یعنی با خادم و مرید با هم باشند، پس ایشان را در غرفه‌ها فرو آرند که در غلام‌گردش اشکوب بالابین مفتح‌الابواب است و بر سر درگاه بیرونی ربع رشیدی به جانب شرق و شمالی، غیر آنچه بر بالای دارالضیافه و حواجی خانه و مطبخ است... به وقت طعام خوردن البته به دارالضیافه حاضر شوند. چه شرط رفته است که البته در دارالضیافه خورند.» (وقفنامه، ۱۴۲)

## ۱۰. حجره‌ها:

علاوه بر حجره‌های سرای متولی، سرای مشرف، سرای ناظر و سراچه‌های سردرگاه، که نام برده شد؛ پیرامون فضاهای دیگر ربع رشیدی نیز تعدادی حجره‌ها برای اقامت یا فعالیت کارکنان و نگهبانان ربع رشیدی در نظر گرفته شده است. عمده‌ترین این حجره‌ها عبارتند از:

- حجره‌های خانقاه هشت حجره به اضافه سراچه نقاشی شده در دهلیز خانقاه جهت شیخ خانقاه در بالای خانقاه آنجا که آنرا شاهنشاهی تاپخانه است و نام آن روزنه‌الحیات است. (وقفنامه، ۱۹۶)

- حجره‌های بالای داروخانه نه حجره باضافه دو حجره دیگر جهت متعلمان علم طب، حجره شرابدار داروخانه، دارالشفاء که در بالای داروخانه ساخته شده است. (وقفنامه، ۱۸۲)

## ۱۱. دارالمساکین:

برای اینکه افراد مختلف به ویژه اشخاص بی‌سروسامان وارد دارالضیافه ربع رشیدی نشوند؛ مکان خاصی در خارج از ربع رشیدی و در داخل شهرستان برای غذاخوری مسکینان در نظر گرفته شده است. رشیدالدین می‌گوید: «...نخواستیم که درویشان و مسکینان که ایشان را در آنجا (یعنی دارالضیافه) راه نباشد از مختصر خیری که می‌کنیم محروم مانند» (وقفنامه، ۱۴۳) بنابراین ترتیبی خاص برای توزیع غذا بین مسکینان معمول می‌دارد، که در محل

دارالمساکین انجام پذیرد.

دارالمساکین دارای ساختمانی مشتمل بر یک سالن غذاخوری، مطبخ، انبار است و در داخل سالن شبکه‌ای است که مسکینان از آن غذا دریافت می‌کنند. سالن دارای گنج‌بایش صد نفر است که به نوبت؛ غذا را از دریچه مطبخ دریافت نموده، بر سکوه‌های (صفه‌های) پیرامون می‌نشینند و غذا می‌خورند. دارالمساکین دری دارد که «دربان بر در ایستاده است، تا چون فقرا و مساکین در آنجا آیند می‌شمارد تا چون صد نفر می‌شوند در ببندد و ... نگذارد که کس زیادت در آید.» (وقفنامه، ۱۴۴) پس از صرف غذا صد نفر اول، صد نفر دوم را به داخل سالن راه می‌دادند.

دارالمساکین دارای انباری است متصل به مطبخ که مایحتاج غذا و هیزم و سایر مایحتاج را که به وقت ارزانی خریداری می‌شود، همانجا در انبار محفوظ و مطبوع دارند (وقفنامه، ۱۴۴).

## ۱۲. مطبخ:

دارالضیافه دارای سه مطبخ است. یکی برای دارالضیافه سمت راست، جهت مجاوران (ساکنین ربع رشیدی) و دیگری برای دارالضیافه سمت چپ، جهت مسافران؛ به طوری که مجاوران و مسافران در هنگام غذاخوردن با یکدیگر مخلوط نشوند. و مطبخ دیگر در بازار شهرستان رشیدی قرار دارد جهت مسکینان بی‌سروسامان.

هر سه مطبخ، یعنی مطبخ‌های دارالضیافه و مطبخ دارالمساکین و جای پذیرائی آنها، مجموعاً ضمیمه خانقاه است و جهت مصلحت اهل خانقاه احداث شده‌اند (وقفنامه، ۱۳۹). اکنون چون دو مطبخ بیرون خانقاه، متصل دارالضیافه است و مطبخی دیگر در شهرستان جهت مسکینان (وقفنامه، ۱۳۹).

بنابراین سه مطبخ تقریباً نزدیک همدیگر قرار گرفته‌اند و انبار مواد غذایی ذخیره آنها نیز در جوار آنها واقع شده است.



## محل مطبخ‌های دارالشفاء:

مطبخ دارالشفاء جدای از مطبخ دارالضیافه است و دارای آشپز ویژه‌ای می‌باشد تا غذای بیماران را آماده سازد.

(وقفنامه، ۱۴۷)

علی‌الرسوم غذا و دارو را برای بیماران در محل سکونت یا اقامت آنها در منازل یا در دارالضیافه و اگر مهمانان عالیقدر باشند در حجره‌های بالای درگاه بیرونی ربع رشیدی یا غلام‌گردش آن که محل اقامت آنان است؛ می‌بردند و ایشان را در همانجا پرستاری می‌کردند (وقفنامه، ۱۴۷).

## ۱۳. خزانہ:

در ربع رشیدی دو خزانہ وجود داشته که هر دو در سرای متولی ساخته شده‌اند. یکی جهت نقره و اجناس که در یکی از اتاق‌های سرای متولی قرار داشته است. «از خانه متولی خانه‌ای که محکم‌تر باشد، متولی بهر خزانہ معین کند و مهر متولی و مشرف و ناظر باشد.»

(وقفنامه، ۱۹۷)

خزانہ دیگر که آن نیز در سرای متولی قرار داشته، جهت قماش معین شده است. (وقفنامه، ۴۲)

## ۱۴. انبارها:

انبار غله و حبوبات و حوایج و سایر مواد غذایی، برخی از آنها در ربع رشیدی، برخی در ربض رشیدی و بعضی در شهرستان رشیدی و... باشد (وقفنامه، ۱۲۵). به احتمال قریب به یقین محل انبارهای داخل ربع رشیدی در بخشی از ربع قرار داشته‌اند که بعداً به بخش نخست افزوده شده بود. «انبارها و بعضی عمارات که در دور بیرونی که گفتیم که پستر ساخته شده.» (وقفنامه، ۴۳) و این دور بیرونی فی‌مابین روضه و باروی جدید در سمت چپ ربع رشیدی و نزدیک دروازه باب‌الابواب قرار می‌گیرد.

## ۱۵. سقاخانه‌ها:

در ربع رشیدی تعدادی سقایه (سقاخانه) وجود داشت. مهم‌ترین آنها عبارتند از:

سقایه روضه برای مجاوران ربع رشیدی که در دهلیز سردرگاه روضه قرار داشته و کارکنان دارالمصاحف نیز از آن برداشت می‌کردند.

• سقایه خانقاه مختص مجاوران خانقاه و مطبخ آن و مجاوران سباباط خانقاه.

• سقایه دارالضیافه و مطبخ آن برای مجاوران و مسافران که در دارالضیافه پذیرائی می‌شوند.

• سقایه مفتح‌الابواب و سقاخانه‌ای که کوچه بین دروازه مفتح‌الابواب تا درگاه مناره (وقفنامه، ۱۸۹).

نحوه تخصیص سقاخانه برای روضه، دارالمصحف، خانقاه، دارالشفاء، دارالضیافه نشان می‌دهد که این سقایه‌ها همگی در طول محور کوچه روضه بین دروازه مفتح‌الابواب تا درگاه اولین رشیدی یعنی درگاه سمت راست روضه قرار دارند.

## جمع‌بندی، طرح ربع رشیدی

ربع رشیدی نهادی است وقفی با عملکرد فرهنگی، مذهبی و آموزشی، که سازمان فضائی آن متناسب با این عملکردهای مختلف، ساماندهی شده است. بطور کلی ربع رشیدی از دو بخش تشکیل می‌گردد: یکی فضای «روضه» با عملکرد مذهبی، آموزشی که اصل مجموعه ربع را فرامی‌گرفته و بخش دوم شامل مؤسسات مختلف درمانی، آموزشی، اداری، پذیرائی و اقامتی است که در ارتباط با ربع رشیدی فعالیت می‌کردند.

## بخش اول - روضه:

روضه یک فضای منسجم و یکپارچه‌ای است، که دارای دو عملکرد می‌باشد:

**الف - قسمت مذهبی،** شامل مسجد تابستانی (صیفی) یا صفه صدر و مسجد زمستانی یا شتوی باضافه دارالمصاحف (محل نگهدار کتاب آسمانی) و دارالتعلیم که بزرگترین خان (سالن) روضه بوده است.

**ب - قسمت مرقد واقف** (رشیدالدین) که آنرا دارالحفاظ می‌نامند.

□ **دارالحفاظ:** دارای گنبد رفیعی

است، در زیرزمین آن محلی برای مرقد واقف پیش‌بینی شده و در دو سوی دارالحفاظ دو ساختمان برای کتابخانه قرار دارد، که یکی از آنها محل نگهداری نسخ قرآن است و دیگری محل سایر کتب می‌باشد، به ویژه تألیفات رشیدالدین، که هر سال نسخ متعدد از آنها کتابت شده و به نواحی مختلف کشور ارسال می‌گردد.

در مقابل دارالحفاظ صفه یا ایوان کوچکی قرار دارد که بوسیله نرده چوبین (شبکه) از صحن روضه جدا می‌شود. حفاظ قرآن که مدام، گاهی در گنبد و گاهی در صفه قرآن تلاوت می‌کنند، در هنگام نماز جمعه بایستی در همانجا یعنی در روی صفه، رو به محراب مسجد ایستاده و به امام جماعت اقتدا نمایند. همین گفته، گویای اینست که، گنبد دارالحفاظ درست در مقابل گنبد مسجد شتوی قرار گرفته است.

□ **صفه صدر** مسجد جامع

ربع رشیدی محسوب می‌شود. بنابراین نماز جمعه و نماز اعیاد همواره در فضای سرگشوده صفه صدر برگزار می‌گردیده. به همین جهت بایستی در راستای گنبد مسجد شتوی و محراب آن، قرار گیرد. حتی تصریح شده است؛ در صورتی که جمعیت نمازگزار بیش از اندازه شد، می‌توانند در تمام صحن روضه به نماز بایستند. این نیز دلیل محکمی است بر قرارگیری صفه صدر در شمال و در راستای مسجد شتوی.<sup>(۱)</sup>

□ **مسجد شتوی:** مسجد شتوی با گنبد رفیع، در جنوب روضه قرار داشته و در هنگام زمستان نماز در آن می‌خواندند. مسجد دارای شبستانی در زیرزمین است. اغلب مجالس درس - علاوه بر دارالتعلیم - گاهی در گنبد و گاهی در شبستان زیرزمین برقرار می‌شده است. در پشت مسجد ساختمانی قرار دارد بنام سراپستان، که احتمالاً سردابه‌ای بوده که در تابستان هوای گنبد و شبستان را خنک می‌نموده.

□ **دارالمصاحف:** در دو سوی مسجد شتوی دو ساختمان قرار دارد، یکی بنام دارالمصاحف و دیگری احتمالاً دارالتعلیم.

البته در وقفنامه درباره محل دارالتعلیم تصریح نشده و محل آن در نقشه براساس فرضی است که برای تکمیل فضای مجموعه به نظر نگارنده رسیده است. ساختمان دست راست مسجد شتوی، اختصاص به دارالمصاحف دارد. جایی که محل نگهداری نسخه‌های متعدد و نفیس قرآن کریم است و سالیانه سی نسخه از آنان کتابت و برای علما و امرا و اشخاص به رسم هدیه به سراسر کشور ارسال می‌گردید.

□ **سردرگاه روضه:** روضه دارای دو ورودی است، یکی در سمت چپ (ایسر) و دیگری در سمت راست (ایمن). برفراز هریک از آنها ساختمانی نفیس ساخته شده که آنرا «سردرگاه» می‌نامیدند. سرای متولی متصل به درگاه سمت راست است. این درگاه دهلیزی دارد که ورودی خانه متولی و دارالمرتبین (آموزشگاه طب) در داخل آن گشوده

می‌شده است.

در فضای هشتی یا دهلیز درگاه (ایمن) چاه اصلی و سقاخانه‌های اصلی ربع رشیدی قرار داشته و مردم از آن آب برمی‌داشتند.

درگاه سمت چپ (ایسر) دارای ساختمان دو اشکوبه‌ای است که بدست معمار، استاد حاج قزوینی ساخته شده و به نام او مشهور است. در اشکوب بالائی سراچه‌ای است که خانه ناظر ربع رشیدی در آنجاست.<sup>(۲)</sup> و در اشکوب زیرین تعدادی غرفه وجود دارد که محل اقامت کلیددار و خزانه‌دار و نگهبان و فراش دارالحفاظ می‌باشد و تماما زیر نظر ناظر قرار دارند.

□ **حجره‌ها:** حجرات متعددی پیرامون روضه، احداث شده که محل اقامت اساتید و دستیاران آنها است.

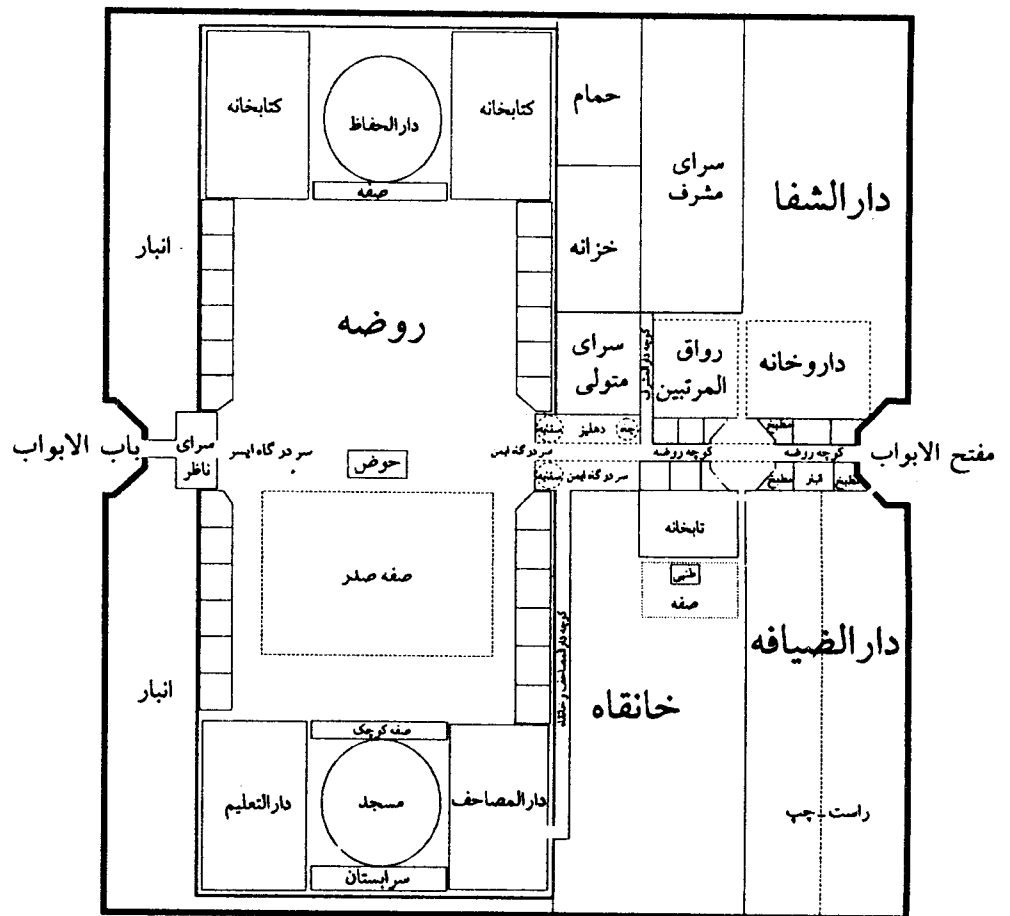
□ **دروازه مفتح الابواب:** در واقع صحن درگاه مناره و درگاه دارالضیافه بود.

از یک سو به کوچه روضه (کوچه درونی) و از سوی دیگر، راه بیرونی بدانجا می‌رسید. دروازه مفتح الابواب در واقع آستانه ربع رشیدی محسوب می‌شد و دارای فضای گشوده نسبتاً وسیعی بود و ساختمان دو اشکوبه داشت، که در اشکوبه بالائی از مهمانان متمیز (محترم) پذیرائی می‌گردید. طبقه دوم دارای چهار صفا به شکل غلام گردش است که به غرفه‌ها دسترسی داشتند.<sup>(۳)</sup>

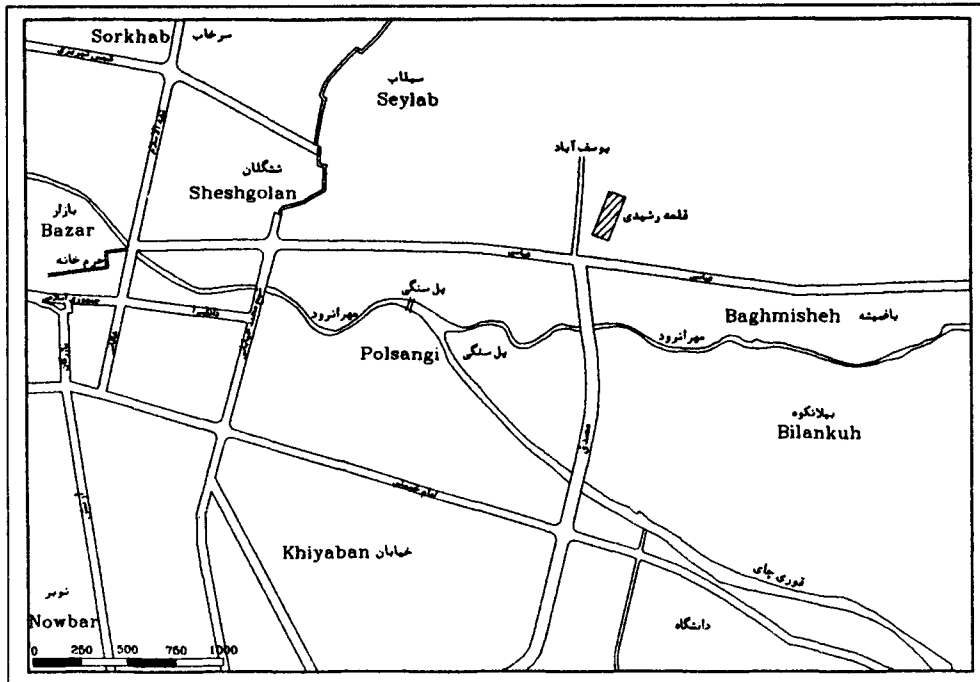
در تابستان و در اوقاتی که برف و باران نبارد، قیام در صحن مفتح الابواب نهاده و نان در میان اهالی ربع رشیدی توزیع می‌کردند. هر بامداد نانویان ربع، نان را بدانجا آورده قیام نموده و زیر نظر ناظر و مشرف، به اندازه‌ای که واقف ربع (رشیدالدین) به دقت تعیین نموده است، در میان مردم تقسیم می‌کردند.

□ **دروازه باب الابواب:** درگاه سمت چپ ربع رشیدی بنام باب الابواب در بیرون درگاه روضه و بر خیابان اصلی یا ممر بزرگ ربع رشیدی قرار داشت. این خیابان به بازار شهرستان متصل می‌شد.

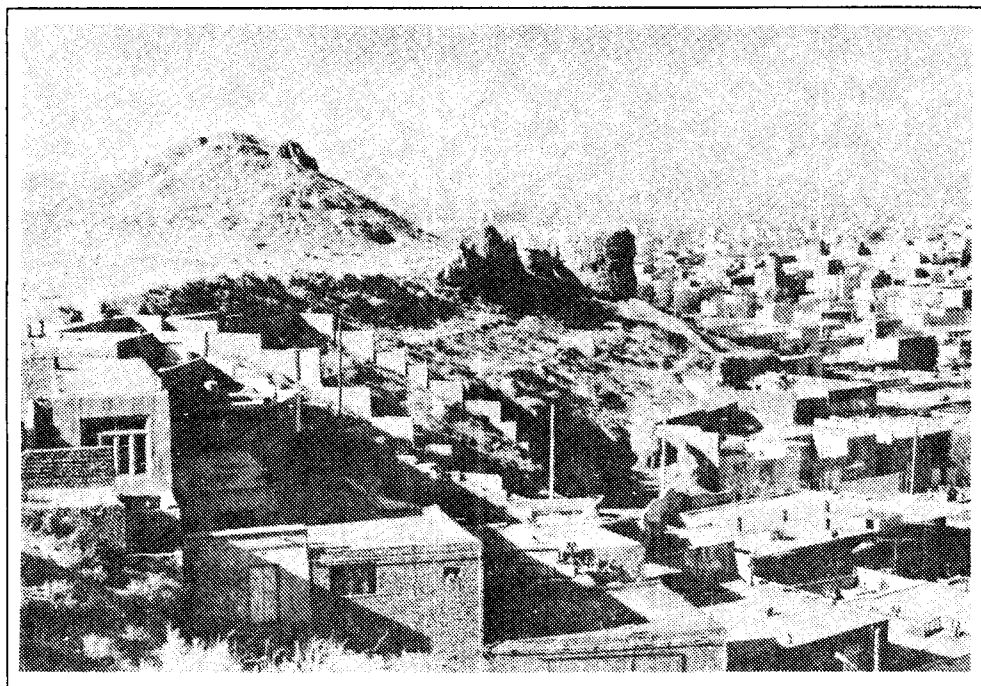
در محل اتصال، خیابان بزرگ و دروازه ربع رشیدی، دهلیز بزرگی وجود داشت که عمارت آن با عمارت رقیبات ربع رشیدی در یک سلک بود. (وقفنامه، ۴۳)



تصویر شماره ۶. طرح ربع رشیدی براساس فرضیه نگارنده (احمد سعیدنیا)



نقشه موقعیت ربع رشیدی در شهر تبریز مقیاس ۱:۲۱۰۰۰ خیابان عباسی، خیابان شهید رجائی، محله یوسف آباد، در دامنه کوه سرخاب، خرابه‌های باقیمانده از شهرستان رشیدی بنام قلعه رشیدی قرار گرفته و در سالهای اخیر با توسعه‌های بی‌رویه شهری محصور شده است.



عکس از خرابه‌های قلعه رشیدی که بخش شرقی آن برای ایجاد زمین فوتبال محله یوسف آباد تسطیح گردیده است.  
مهرماه ۱۳۷۸

## نتیجه گیری:

مجموعه ربع رشیدی مانند دانشگاه مجهزی است که با مدیریتی بسیار منظم و کارآمد اداره می‌شد. ربع عملکردهای مختلفی داشت و برای هر فعالیت محل مناسبی پیش‌بینی شده بود. محل اقامت کارگزاران و معلمین و متعلمین آن نیز در حجره‌های معین تعیین شده بود.

طرح فرضی ربع رشیدی براساس مستندات دقیق وقفنامه رشیدی و بر پایه فرضیه‌های نگارنده ترسیم شده است. در این طرح هیچگونه فضای تلف شده‌ای وجود ندارد. تمام فضاها و مکانهای اصلی مجموعه، پیرامون محور اصلی مجموعه قرار گرفته و فضاهای کمکی ربع در هشتی‌ها و ساباط و سردرگاههای آن در مسیر همان کوچه پیش‌بینی گردیده است. گذر اصلی دارای کارکردهای گوناگونی است، مانند: محل تجمع، توزیع نان، برداشتن آب و سقاخانه‌ها. براساس ترتیبی که در وقفنامه تنظیم شده؛ تمام فضاهای کوچک و دهلیزها (هشتی‌ها) ورودیها در شب بوسیله مشعل و چراغ و قندیل، روشن می‌گردید. کوچه و دروازه‌ها، فضاهای زنده‌ای هستند و هریک دارای طرح معماری خاصی می‌باشند.

طرح ربع رشیدی به جز دو مورد تناقض، یکی در سمت راست و چپ دارالضیافه و دیگری در محل صفا صدر که در این پژوهش با فرضیاتی منطقی توجیه شده است، محل تمامی عملکردها با مستندات وقفنامه انطباق کامل دارد.

به نظر می‌رسد فضاهای پیش‌بینی شده برای خانقاه، دارالضیافه، دارالشفاء و سرای متولی و مشرف، از نظر سطوح، بزرگتر از فضای مورد نیاز، مندرج در وقفنامه در آمده است. البته در وقفنامه هیچگونه اشاره‌ای به اندازه فضاها نشده است، ولی با توجه به روح صرفه‌جوئی و تدبیر اقتصادی رشیدالدین و همچنین با توجه به نحوه ترکیب فضاها در معماری ایرانی، مجموعه ربع رشیدی بایستی کوچکتر و متراکم‌تر از آنچه ترسیم گردیده باشد. مجموعه ربع رشیدی بخشی از شهرستان رشیدی یا رشیدآباد است.

محل‌های مسکونی، کارخانه‌های کاغذسازی، بازار قیصریه، مسجد، حمام‌ها و دروازه‌ها و کاروانسراهای متعدد در شهرستان رشیدآباد قرار داشته است. شهر رشیدآباد مجموعاً دارای سازمان شهر کهن ایرانی یعنی ارگ، ریض و شهرستان رشیدی بوده است. البته بررسی رابطه فضائی ربع رشیدی و ریض و شهرستان رشیدی تحقیق دیگری را می‌طلبد. چنین پژوهشی به تدقیق طرح فرضی ربع رشیدی یاری خواهد کرد.

**مأخذ اصلی تحقیق:** وقفنامه ربع رشیدی، نوشته رشیدالدین فضل‌الله، به کوشش مجتبی مینوی و ایرج افشار، انتشارات آثار ملی ایران، تهران ۱۳۵۶.

## پی‌نوشتها:

۱. بنا به گفته رشیدالدین «صفه صدر» در سمت چپ مسجد شتوی قرار داشته است، در آن صورت بایستی در محل فرضی دارالتعلیم قرار گیرد. در صورتی که صفا صدر در سمت چپ مسجد شتوی قرار گیرد، نمی‌تواند در راستای محراب آن باشد. این مسئله یکی از معضلات این تحقیق است که در این فرضیه لاینحل می‌ماند.
۲. در طرح ربع رشیدی، سرای ناظر در سمت راست قرار گرفته است. البته در صورتی که نقشه را ۱۸۰ درجه برگردان کنیم، محل آن در سمت چپ قرار خواهد گرفت. اما این عمل باعث می‌شود که خانقاه در سمت چپ دارالضیافه قرار گیرد. در حالی که رشیدالدین چندین بار تصریح نموده که خانقاه سمت راست دارالضیافه می‌باشد. این مسئله یکی از معضلات طرح محسوب می‌شود و در این فرضیه لاینحل باقی می‌ماند.
۳. مکان و موقعیت محله صالحیه در گسترش این پژوهش و در بررسی شهرستان رشیدی مشخص خواهد شد.

## کتابنامه:

- اشپولر، برتولد: تاریخ مغول در ایران. ترجمه محمود میرآفتاب، شرکت انتشارات علمی و فرهنگی، چاپ دوم، ۱۳۶۵.
- اقبال، عباس: تاریخ مغول از حمله چنگیز تا تشکیل دولت تیموری. مؤسسه انتشارات امیرکبیر، تهران، ۱۳۵۴.
- بروشکی، محمدمهدی: بررسی روش اداری و

آموزش ربع رشیدی. انتشارات آستان قدس رضوی. مشهد، ۱۳۶۵.

- پتروشفسکی، ای. ب.: کشاورزی و مناسبات ارضی در ایران عهد مغول. ترجمه کریم کشاورز تهران، مؤسسه مطالعات و تحقیقات اجتماعی، ۱۳۴۴.
- دونالد، ن. ویلبر: معماری اسلامی ایران در دوره ایلخانیان. ترجمه عبدالله فریار، شرکت انتشارات علمی و فرهنگی، چاپ دوم، ۱۳۶۵.
- رجب‌زاده، هاشم: خواجه رشیدالدین فضل‌الله. انتشارات طرح نو، ۱۳۷۷.
- رشیدالدین فضل‌الله: جامع التواریخ. تصحیح و تحشیه محمد روشن و مصطفی موسوی، تهران ۱۳۷۳.
- رشیدالدین فضل‌الله: سوانح الافکار رشیدی. به کوشش محمدتقی دانش‌پژوه. کتابخانه مرکزی دانشگاه تهران، ۱۳۵۸.
- رشیدالدین فضل‌الله: وقفنامه ربع رشیدی. به کوشش مجتبی مینوی و ایرج افشار، انتشارات آثار ملی ایران، تهران ۱۳۵۶.
- مجموعه خطابه‌های تحقیقی درباره رشیدالدین فضل‌الله همدانی. ۱۱ تا ۱۶ آبان ۱۳۴۸، دانشگاه تهران، ۱۳۵۱.
- مستوفی، حمداله: تاریخ گزیده. به اهتمام عبدالحسین نوائی، تهران، ۱۳۳۹.
- مستوفی، حمداله: نزهت القلوب. تصحیح محمد دبیرسیاقی، چاپ طهوری، تهران ۱۳۳۶.
- مشکور، دکتر محمدجواد: تاریخ تبریز. انتشارات انجمن آثار ملی، ۱۳۵۲.
- مؤمنی، مصطفی: جغرافیای جهان‌بینی وقفنامه رشیدی. خواجه رشیدالدین فضل‌الله بانی مجتمع‌های وقفی (قسمت اول). مجله وقف میراث جاویدان، شماره ۳، سال اول، پائیز ۱۳۷۲.
- مؤمنی، مصطفی: جغرافیای جهان‌بینی وقفنامه رشیدی. شهرستان رشیدی (قسمت دوم). مجله وقف میراث جاویدان، شماره ۴، سال اول، پائیز ۱۳۷۲.
- نصر، سید حسین: تمام رشیدالدین در تاریخ فلسفه و علوم اسلامی. مجله ایران‌شناسی، شماره ۱، تهران، تابستان ۱۳۴۹.